

# mQuvée

## NÁVOD K POUŽITIU VINOTÉKY



---

SW-12 | SW-15 | SW-28 | SW-43 | SW-45 | SW-51 | SW-75  
SW-128 | SW-137 | SW-152 | SW-192 | SW-242 | SW-24 | SW-30  
SW-38 | SW-44 | SW-66 | SW-125 | SW-120 | SW-126 | SW-130  
SW-180 | SW-215

---

*Pred inštaláciou a používaním spotrebiča si pozorne prečítajte tento návod.*

**Lindström & Sondén AB**  
Havsbadsvägen 1, 262 63 Ängelholm, Sweden  
e-mail: [info@mquvee.com](mailto:info@mquvee.com)

## Obsah

<b>1. VYSVETLENIE</b> .....	<b>3</b>
1.1 Požiadavky na pripojenie.....	3
1.2 Obmedzenie inštalácie.....	3
1.3 Použitie predlžovacích káblov.....	4
1.4 Inštalácia vinotéky.....	4
1.5 Vlastnosti vinotéky a prvé spustenie.....	5
1.6 Dôležité bezpečnostné opatrenia.....	6
<b>2. POUŽÍVANIE VINOTÉKY</b> .....	<b>7</b>
<b>3. NASTAVENIE TEPLoty</b> .....	<b>9</b>
3.1 Nastavenie teploty vinotéky.....	9
3.2 Nastavenie teploty modelu SW-24.....	10
<b>4. SKLADOVANIE FLIAŠ VÍNA</b> .....	<b>13</b>
4.1 Metódy skladovania fliaš.....	13
4.2 Bezpečnosť fliaš a políc.....	13
4.3 Hodnota vlhkosti vo vnútri vinotéky.....	14
<b>5. STAROSTLIVOSŤ A ÚDRŽBA</b> .....	<b>14</b>
<b>6. ODSTRÁNENIE PROBLÉMOV.</b> .....	<b>15</b>
6.1 Problém a riešenie.....	16
6.2 Co.....	18
6.3 Varovanie!.....	19

## 1. VYSVETLENIE

Tento návod na použitie je univerzálnou verziou pre modely vinoték vyrábaných našou spoločnosťou. Vzhľad spotrebičov, ktoré si zakúpíte, sa môže mierne líšiť od návodu, avšak nemá to vplyv na správnosť vášho ovládania a používania.

Prečítajte si pozorne časti zodpovedajúce relevantnému modelu, ktorý si vyberiete a starostlivo si príručku uschovajte, aby ste si ju mohli neskôr vyhľadať.

### 1.1 POŽIADAVKY NA PRIPOJENIE

- Uistite sa, že pre napájanie vinotéky máte k dispozícii vhodnú elektrickú zásuvku (220-240V/50Hz) so správnym uzemnením.
- Vyhnite sa použitiu trojzástrčkových adaptérov alebo odrezaniu tretieho uzemnenia, aby bolo možné umiestniť zásuvku s dvoma zástrčkami. Ide o nebezpečný postup, pretože neposkytuje žiadne účinné uzemnenie vinotéky a môže viesť k úrazu elektrickým prúdom.

### 1.2 OBMEDZENIE UMIESTNENIA

- Neumiestňujte svoju vinotéku na miesta, ktoré nie sú správne izolované alebo vykurované, napr.: garáž a atď..
- Pre vinotéku vyberte vhodné miesto na pevnom rovnom povrchu mimo priameho slnečného svetla alebo zdrojov tepla, napr. radiátory, soklové konvektory, kuchynské spotrebiče atď.. Prípadné nerovnosti podlahy vyrovnajte pomocou vyrovnávacích nožičiek umiestnených na predných a zadných spodných rohoch vinotéky.

### 1.3 POUŽITIE PREDLŽOVACÍCH KÁBLOV

Vyhňte sa použitiu predlžovacieho kábla kvôli potenciálnemu bezpečnostnému riziku za určitých podmienok. Pokiaľ je nutné použiť predlžovací kábel, použite iba trojvodičový predlžovací kábel, ktorý má trojžilovú uzemňovaciu zástrčku a trojitú zásuvku, do ktorej je možné zástrčku zastrčiť. Označený výkon predlžovacieho kábla musí byť rovnaký alebo väčší ako elektrický výkon spotrebiča.

### 1.4 INŠTALÁCIA VINOTÉKY

1. Po obdržaní vinotéky jednotku vybalte a uistite sa, že jej vonkajší vzhľad nemá žiadne vady (odreniny, deformácie a atď.).
2. Otvorte dvere a skontrolujte, že je všetko vnútorné vybavenie a dodané položky kompletne (police, návod, ovládací panel atď.). Ak police alebo držiaky políc počas prepravy spadnú, nainštalujte ich podľa nasledujúcich bodov.
3. Pokiaľ je všetko v poriadku, umiestnite spotrebič na konečné miesto, ktoré by ste mali nasledovne ošetriť:  
(A) Medzi vinotékou a ľavou a pravou stenou ponechajte priestor minimálne 5 cm.  
(B) Umiestnite vinotéku na rovnú vodorovnú plochu, pokiaľ toto nie je možné, upravte nožičky vinotéky tak, aby bola vo vodorovnej polohe.
4. Mimo zdroja tepla a miest s vysokou vlhkosťou (práčovňa, kúpeľňa a atď.).
5. Pri premiestňovaní skrine ju nenakláňajte pod uhlom väčším ako 45°.
6. Pokiaľ chcete skriňu inštalovať na pracovnú dosku, uistite sa, že je odvetrávanie prístupné, inak sa zníži efektívnosť používania.

### 1.5 VLASTNOSTI VINOTÉKY A PRVÉ SPUSTENIE

- Pred pripojením vinotéky k napájaniu ju nechajte stáť vo zvislej polohe po dobu približne 24 hodín. Zníži sa tak možnosť poruchy chladiaceho systému pri manipulácii počas prepravy.  
  
Akonáhle jednotku zapojíte do elektrickej zásuvky, nechajte ju bežať aspoň 30 minút aby sa aklimatizovala, predtým než budete vykonávať akékoľvek úpravy.
- Vo vinotéke je možné nastaviť ľubovoľnú teplotu medzi 5°C-20°C (41°F-68°F), aby vyhovovala vašim požiadavkám na skladovanie vína.

Police (Typ a počet políc sa líšia podľa modelu)

- Akonáhle bude spotrebič stabilný a pripravený na používanie, odstráňte z políc baliace materiály.
- Fľaše rovnomerne rozmiestnite, aby sa hmotnosť nesústredila na jedno miesto. Fľaše sa nesmú dotýkať zadnej časti skrine ani schodíka na dne.
- Uistite sa, že fľaše nie sú všetky zoskupené v hornej alebo spodnej časti vinotéky.
- Vytiahajte vždy iba jednu vysúvaciu policu. Nikdy sa nepokúšajte vytiahnuť viac ako jednu.
- Vinotéka je navrhnutá na skladovanie „štandardných“ fliaš veľkosti Bordeaux (prosím vid' nižšie). Ak až polovicu vašej zbierky tvoria fľaše neštandardnej veľkosti Bordeaux, môže byť vaša maximálna kapacita znížená o 20-25%. Ak sa vaša zbierka skladá prevažne z týchto väčších fliaš, môže sa vaša maximálna kapacita znížiť až o 40%.

## 1.6 DÔLEŽITÉ BEZPEČNOSTNÉ OPATRENIA

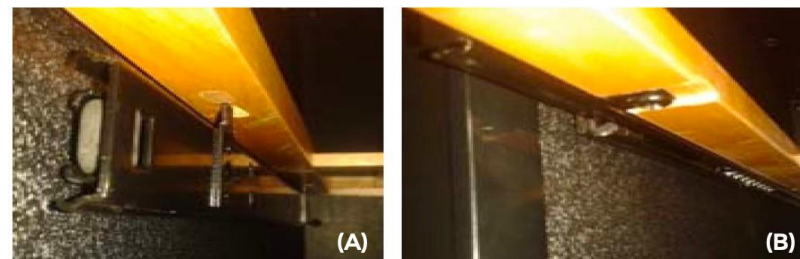
Základná obozretnosť:

- Chladničku na víno používajte iba na zamýšľané účely popísané v tejto príručke.
  - Nikdy neodpájajte vinotéku vytrhnutím napájacieho kábla. Pevne uchopte zástrčku a vytiahnite ju priamo zo zásuvky.
  - Opatrebovaný alebo poškodený kábel okamžite opravte alebo vymeňte. Nikdy nepoužívajte kábel, ktorý je rozštípený alebo ktorý po svojej dĺžke alebo na koncoch vykazuje známky opotrebenia.
- Tento spotrebič môžu používať deti vo veku od 8 rokov a staršie, osoby so zníženými fyzickými, zmyslovými alebo duševnými schopnosťami alebo nedostatkom skúseností a znalostí, pokiaľ sú pod dohľadom alebo sú poučené o používaní spotrebiča bezpečným spôsobom a rozumejú nebezpečenstvu. Deti sa so spotrebičom nesmú hrať. Čistenie a užívateľskú údržbu nesmú vykonávať deti bez dozoru.
- Deti by mali byť pod dohľadom, aby sa zabezpečilo, že sa so spotrebičom nebudú hrať. Nedovoľte deťom, aby sa na vinotéku šplhali, sedeli na nej alebo na nej stáli, ani sa na ňu viseli. Mohli by ju poškodiť.
- Nepoužívajte predlžovací kábel. Nepoužívajte toto zariadenie, pokiaľ nefunguje správne, je poškodené alebo spadlo. Ak je poškodený jeho napájací kábel alebo zástrčka, bude musieť byť vymenený výrobcom alebo autorizovaným servisom. Prípadne podobne kvalifikovanou osobou, aby sa predišlo akémukoľvek nebezpečenstvu.

## 2. POUŽÍVANIE VINOTÉKY

### 1. Demontáž police

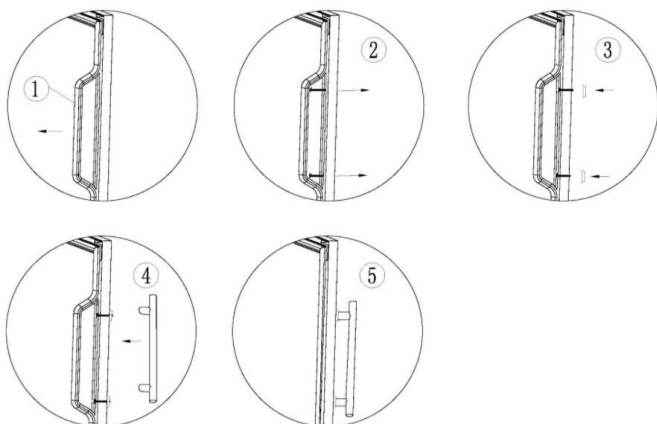
V prípade potreby výmeny police skontrolujte typ koľajnice



Ako odstrániť policu:

1. Vyberte všetky fľaše.
2. Vytiahnite policu tak ďaleko ako je to možné.
3. **TYP A**, zdvihnite policu hore a vyberte ju z koľajníc. Pri vkladaní novej police sa uistite, že háčik koľajnice zapadá do drevených dier po stranách police.  
**TYP B**, a) odskrutkujte policu z koľajníc,  
b) vyberte drevenú policu a vymeňte ju za novú,  
c) priskrutkujte policu zo spodu ku koľajniciam.  
**TYP C**, bez koľajnice. Vytiahnite policu a vyberte ju.

## 2. MONTÁŽ RUKOVÄTI



1. Povyťahnite tesnenie dverí v mieste rukoväte.
2. Vložte skrutky do pripravených dier.
3. Nasad'te rukoväť.
4. Nasad'te tesniace krúžky.
5. Uťahnite skrutky a zatlačte tesnenie späť na miesto.

## 3. POUŽÍVANIE VINOTÉKY

Každý prístroj má svoj ovládací panel na prednej strane spotrebiča. Na paneli je možné ovládať funkcie vinotéky a nastavovať teplotu.

## 3. NASTAVENIE TEPLoty

### 3.1 NASTAVENIE TEPLoty VINOTÉKY



#### 3.1.1 Ovládací panel s jednou zónou





- VYP/ZAP celý systém
- VYP/ZAP vnútorné osvetlenie
- ZVÝŠIT teplotu
- SNÍŽIT teplotu

#### 3.1.2 Ovládací panel s dvomi zónami

Horný ovládací panel

- VYP/ZAP celý systém
- VYP/ZAP vnútorné osvetlenie
- ZVÝŠIT teplotu
- SNÍŽIT teplotu

### Spodní ovládací panel

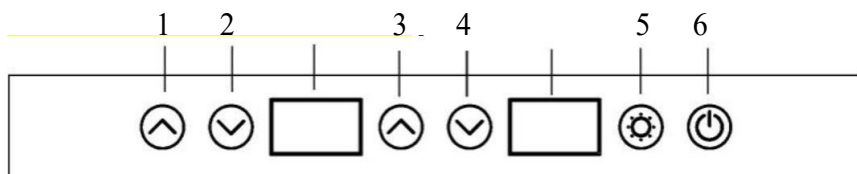
-  VYP/ZAP spodnú zónu
-  VYP/ZAP vnútorné osvetlenie
-  ZVÝŠIT teplotu
-  SNÍŽIT teplotu

#### 3.1.3 Zmena zobrazenia stupnice teploty

Stlačte a podržte naraz tlačidlá zvýšiť a znížiť teplotu po dobu 5 sekúnd.

Stupnica teploty sa prepne z °C na °F a naopak.

### 3.2 NASTAVENIE TEPLoty MODELU SW-24



Ukazovateľ teploty v hornej zóne

1. ZVÝŠIŤ teplotu v hornej zóne - každé stlačenie zvýši teplotu o 1 °C.
2. ZNÍŽIŤ teplotu v hornej zóne - každé stlačenie zníži teplotu o 1 °C.

Ukazovateľ teploty v spodnej zóne

3. ZVÝŠIŤ teplotu v spodnej zóne - každé stlačenie zvýši teplotu o 1 °C.
4. ZNÍŽIŤ teplotu v spodnej zóne - každé stlačenie zníži teplotu o 1 °C.

#### 5. Voľba režimu LED osvetlenia

a) Režim 1 (Základné nastavenie): ECO, na paneli sa zobrazí ECO. LED osvetlenie sa automaticky rozsvieti pri otvorení dverí. Po zatvorení sa zhasne.

b) Režim 2: stlačte na 5 sekúnd tlačidlo LED. Zmizne ukazovateľ ECO. LED osvetlenie teraz bude rozsvietené stále. Zhasne sa automaticky po 4 hodinách.

6. VYP/ZAP spotrebič.
7. Prepínajte zobrazenie stupnice teploty medzi °C a F. Stlačte a podržte naraz tlačidlá 1 a 2 po dobu 3 sekúnd a stupnica sa prepne z °C na °F a naopak.
8. Zvukové upozornenie na otvorené dvere. Ak sú dvere otvorené dlhšie ako 60 sekúnd, ozve sa zvukové upozornenie a na paneli sa zobrazí správa H1.

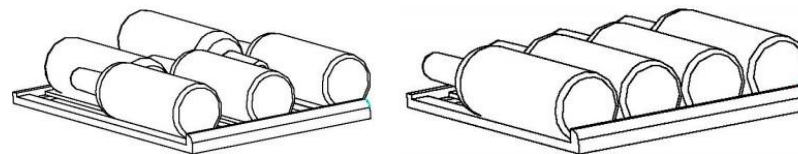
4.3 Spotřebič je možné používať v miestnostiach s vnútornou teplotou vzduchu od 16 do 38 °C (61-100 °F).

4.4 Rozsah nastavenia teploty vinotéky je 5-20°C (41-68 F°). Užívateľ môže nastavovať teplotu voľne podľa svojich aktuálnych potrieb.

**Poznámka:**

- Spotřebiče s jedinou zónou nie sú vybavené ohrievačom, takže teplota vo vnútri vinotéky bude ovplyvnená teplotou vzduchu v miestnosti.
- Chladenie bude zapnuté a ukazovateľ bude svietiť, pokiaľ teplota vo vnútri vinotéky nedosiahne požadovanú hodnotu. Rovnako je to aj pri jednotke s jedinou zónou.
- Ukazovateľ teploty zobrazuje aktuálnu teplotu vinotéky. Pri stlačení ľubovoľného tlačidla alebo počas úprav nastavenia sa na krátky okamih zobrazí nastavená teplota. Po 5 sekundách sa ukazovateľ opäť prepne na aktuálnu teplotu.
- Vnútorné teploty môžu kolísat' v závislosti od toho, či je rozsvietené vnútorné osvetlenie a od rozmiestnenia fliaš.
- Teplota hornej zóny musí byť nastavená na nižšiu alebo rovnakú hodnotu ako teplota spodnej zóny. Teplota hornej zóny nesmie byť vyššia ako teplota spodnej zóny.

## 4. SKLADOVANIE FLIAŠ VÍNA



### 4.1 METÓDY SKLADOVANIA FLIAŠ

- Kapacita drevenej police: 4,5,9 alebo 11 fliaš.
- Kapacita spodnej police: 5, 8 alebo 12 fliaš.
- Zachovajte medzi fľašami a zadnou stenou medzeru minimálne 20 mm.
- Skladujte fľaše s priemerom dna 78 mm a dĺžkou 300 mm alebo naložte menší počet fliaš.

### 4.2 BEZPEČNOSŤ FLIAŠ A POLÍC

**Uistite sa, že sú vaše fľaše a police bezpečne uskladnené:**

1. Rozmiestnite svoje fľaše po policiach čo najviac rovnomerne, aby nebola váha sústredená na jedno miesto. Zaistite, aby sa fľaše nedotýkali zadnej steny vinotéky.

2. Rozmiestnite fľaše tak, aby neboli nazhromaždené všetky v hornej alebo spodnej časti vinotéky.
3. Postupujte podľa návodu na uskladnenie v časti 2 tohto návodu v závislosti od typu úchyty políc, ktorým je vaša vinotéka vybavená. Nikdy nestohujte fľaše na výsuvných policiach.
4. Vo vnútri vinotéky môže kolísat' vlhkosť v závislosti od vlhkosti a teploty vzduchu v miestnosti. Zabaľte fľaše do špeciálnej fólie, aby ste predišli možnosti odlepenia etikiet.

#### 4.3 HODNOTA VLHKOSTI VO VNÚTRI VINOTÉKY: 50 %-80%

## 5. STAROSTLIVOSŤ A ÚDRŽBA

V prípade pretrvávajúcich problémov kontaktujte servis alebo svojho predajcu.

- Aby ste zaistili najlepší výkon a dlhodobú výdrž spotrebiča, dodržujte nasledujúce pokyny pre jednoduchú starostlivosť a údržbu:
- Pred umývaním zadnej časti vinotéky alebo premiestňovaním odpojte zástrčku z napájania.
- Raz ročne umyte dôkladne celú vinotéku. Odpojte zástrčku z napájania, vyložte všetky fľaše, vyberte police a umyte police vinotéky vodou a jemným roztokom saponátu. Opatrne opláchnite vodou.
- Aby ste zaistili najlepší výkon a dlhodobú výdrž vinotéky, priebežne kontrolujte jej stav a kontaktujte predajcu, pokiaľ by ste objavili niečo neobvyklé.

## 6. ODSTRÁNENIE PROBLÉMOV

Problém	Riešenie
Spotrebič nefunguje	Je zapojený do napájania?
	Poistky?
	Výpadok prúdu?
Problém s chladením	Zdroj tepla v okolí spotrebiča?
	Nedostatočné vetranie v miestnosti?
	Neuzavreté alebo príliš dlho otvorené dvere?
	Príliš veľa fliaš na jednej polici?
	Zakryté alebo blokové ventiláčne priechody?
	Nesprávne nastavenie teploty?
Hlučnosť	Nedostatočné zachovanie priestoru medzi bočnými stranami vinotéky a okolitými predmetmi?
	Spotrebič nie je umiestnený na rovnom povrchu?
	Nedotýka sa steny?
	Nie sú niektoré súčiastky povolené alebo boli odstránené?

V prípade pretrvávajúcich problémov kontaktujte servis alebo svojho predajcu.



## 6.1 PROBLÉM A RIEŠENIE

### A) Kompresor sa nezapne

Kompresor sa nezapne, pokiaľ je teplota v miestnosti nižšia ako nastavená teplota vinotéky. V spotrebiči pracuje ohrievač, pokiaľ nebude dosiahnutá požadovaná teplota.

### B) Reštart kompresoru

Kompresor sa zastaví, keď chladiaci systém dosiahne nastavenú teplotu. Minimálny interval opätovného spustenia je 5 minút.

### C) Kondenzát na povrchu vinotéky

Na povrchu vinotéky, najmä na sklenených dverách sa môže objaviť kondenzát, pokiaľ je v miestnosti vyššia vlhkosť. Utrite kondenzát jemnou handričkou.

### D) Pri normálnom fungovaní vinotéky sa môžu ozývať nasledujúce zvuky:

- Bublanie alebo ľahké vibrácie, ktoré sú spôsobené obehom chladiva chladiacom potrubím.
- Praskanie spôsobené topiacou sa námrazou pri automatickom odmrazovaní.
  1. Zvuk kompresora počas jeho spúšťania a vypínania.
  2. Zvuk chladiva pretekajúceho chladiacim systémom.
  3. Zvuk odparovania chladiva vo výparníku.

### E) Kondenzát vo vnútri vinotéky

V prostredí s vysokou vlhkosťou vzduchu alebo pokiaľ boli dvere vinotéky príliš často otvárané, či príliš dlho ponechané otvorené sa môže vyskytnúť kondenzát vo vnútri vinotéky. Utrite vodu z dverí a vnútorných stien vinotéky a nechajte dvere zatvorené čo najdlhšie. Otvárajte iba v prípade nutnosti.

### F) Funkcia ohrevu v spodnej zóne

Funkcia ohrevu v spodnej zóne bude automaticky zapnutá, ak:

- Nastavená teplota je vyššia ako teplota v miestnosti.
- Vnútna teplota v spodnej zóne je nižšia ako nastavená teplota.

### G) Svetelná kontrolka

Pokiaľ teplota vo vnútri vinotéky presiahne rozsah nastavenej teploty, rozsvietenia sa zároveň kontrolky ZVÝŠIŤ a ZNÍŽIŤ. Po opätovnom dosiahnutí nastaveného teplotného rozsahu kontrolky zhasnú.

### Chybové správy

E9 - Signálový kábel je uvoľnený. Pripojte uvoľnený signálový kábel.

E2.1 - Teplotný senzor

E2 - Porucha chladenia

H1 - Upozornenie na dvere otvorené dlhšie ako 60 sekúnd či nedovreté.

## 6.2 VENUJTE POZORNOSŤ ODPADU

### Tipy pre riadnu likvidáciu

Počas transportu sú na ochranu elektrického spotrebiča použité nasledujúce obalové materiály. Všetky tieto materiály sú recyklovateľné:

- Vlnitá lepenka/lepenka (vyrobená z recyklovaného papiera)
- Polystyrénový blok (penový polystyrén bez fluoridov)
- Plastová fólia, vrečko (polystyrén)
- Baliaca šnúra (polystyrén)
- Nikdy nenechajte dieťa hrať sa s obalovým materiálom, plastová fólia môže spôsobiť udusenie.
- Prepravte obalový materiál do verejného zberného miesta.

Vyslúžilá vinotéka stále obsahuje mnoho cenných surovín a musí byť riadne zlikvidovaná ako elektroodpad. Tento spotrebič neprijíma klasifikáciu odpadu.

- Keď je čas zlikvidovať vyslúžilú vinotéku, vypojte ju zo zásuvky a odrežte napájací kábel. Zničte zámok, aby ste zamedzili, že sa vo vnútri uzamkne hrajúce sa dieťa.
- Chladiaci systém nesmie byť poškodený, chladivo ani olej nesmie z vyslúžilého spotrebiča unikať, skôr ako bude odovzdaný na likvidáciu do zberného dvora.
- Pre ďalšie informácie o likvidácii elektrozariadení alebo obalových materiálov kontaktujte miestny odbor životného prostredia alebo zberný dvor.



## 6.3 VAROVANIE!

- Chladivo a izolačná pena sú horľavé! Pri údržbe, inštalácii, preprave a manipulácii dávajte pozor na oheň. Použitý výrobok musí byť recyklovaný špecializovanými firmami, svojvoľne ho nevyhadzujte.



- Je zakázané umiestňovať stroj na miesta, kde môže dôjsť k úniku korozívnych a horľavých plynov, kde môže ľahko dôjsť k výbuchu alebo poškodeniu stroja.

- Uzemňovacie vodiče nie je možné pripojiť k plynovému potrubiu, vodovodnému systému, bleskozvodu a telefónu. Ak toto ignorujete, môžete spôsobiť úraz elektrickým prúdom.

- Bez oprávnenia nepredlžujte napájací kábel, nepripájajte spotrebič do zdieľanej zásuvky s iným spotrebičom, inak môže ľahko dôjsť ku skratu alebo poškodeniu elektronických súčastí.

- Tento výrobok neobsahuje žiadne náhradné diely, nerozoberajte ho. Chladivo použité v tomto produkte je horľavé, neprofesionálny servisný technik nesmie stroj opravovať. Nesprávna oprava môže spôsobiť požiar alebo výbuch. Pokiaľ je stroj chybný, kontaktujte prosím autorizovaný servis.

- Deti by mali byť pod dohľadom, aby sa zabezpečilo, že sa so spotrebičom nebudú hrať.

- Ak je napájací kábel poškodený, musí ho vymeniť výrobca, jeho servisný zástupca alebo podobne kvalifikovaná osoba, aby sa predišlo rizikám.

- VAROVANIE: Udržujte vetracie otvory v kryte spotrebiča alebo vo vstavanej konštrukcii voľné.

.

- VAROVANIE: Na urýchlenie procesu odmrázovania nepoužívajte mechanické zariadenia ani iné prostriedky, než aké odporúča výrobca.
- VAROVANIE: Nepoškodte chladiaci okruh.
- VAROVANIE: V priehradkách na potraviny nepoužívajte elektrické spotrebiče, pokiaľ sa nejedná o typ odporúčaný výrobcom.
- VAROVANIE: Pri umiestňovaní spotrebiča sa uistite, že prírodný kábel nie je priškripený alebo poškodený.
- VAROVANIE: Neumiestňujte viac prenosných zásuviek alebo prenosných napájacích zdrojov za spotrebič.
- V tomto spotrebiči neskladujte výbušné látky, ako sú aerosólové plechovky s horľavou hnacou látkou.
- Zástrčka musí byť po inštalácii produktu prístupná.
- NEBEZPEČENSTVO: Nebezpečenstvo uväznenia dieťaťa. Skôr ako vyhodíte starú chladničku alebo mrazničku:
  - Odstráňte dvere.
  - Nechajte police vo vnútri, aby deti nemohli ľahko vliezť dovnútra.

Tento spotrebič je určený na používanie v domácnostiach a podobných zariadeniach ako napríklad:

- Zamestnanecké kuchynky v obchodoch; a kanceláriách a ďalších pracovných prostrediach;
- Farmárske statky, v hoteloch, motelloch a ďalších ubytovacích zariadeniach na používanie klientov;
- V nocľahárňach typu B&B;
- Catering a podobné zariadenia, kde nejde o maloobchodný predaj.

Pri umiestňovaní spotrebiča musí mať okolo seba ľavá, pravá strana a zadná strana viac ako 5 cm priestoru na odvod tepla, v zariadení nemôžete skladovať horľavé predmety.

Pri manipulácii buďte opatrní, neprenášajte vinotéku držaním za prednú alebo zadnú stranu. Mala by byť posúvaná nakláňaním z ľavej a pravej strany, nekladte ju na bok. Spotrebič musí byť vo zvislej polohe.