

NÁVOD K POUŽITIE

mQuvée

WineCave | WineKeeper
WineStore 78, 82, 177

DÔLEŽITÉ BEZPEČNOSTNÉ POKYNY

LIKVIDÁCIA

PRIPOJENIE K NAPÁJANIU

VLASTNOSTI SPOTREBIČA

INŠTALÁCIA

OVLÁDANIE

STAROSTLIVOSŤ A ÚDRŽBA

SPRIEVODCA RIEŠENÍM PROBLÉMOV

ZÁRUKA

Predtým, než začnete spotrebič inštalovať a používať, dôkladne si prečítajte tento návod na použitie a uložte ho na bezpečné miesto. Ak budete spotrebič odovzdávať inej osobe, odovzdajte spolu s ním aj tento návod na použitie

Lindström & Sondén AB

Havsbadsvägen 1

262 63 Ängelholm

Sweden

e-mail: info@mquvee.com

DÔLEŽITÉ BEZPEČNOSTNÉ POKYNY

Pri používaní elektrického spotrebiča je vždy potrebné dbať na tieto základné bezpečnostné opatrenia, aby sa predišlo riziku vzniku požiaru, zásahu elektrickým prúdom a zraneniam osôb:

PRE VAŠU BEZPEČNOSŤ

Prečítajte si pozorne tieto inštrukcie, aj keď ste dobre oboznámení s používaním tohto spotrebiča.

- Tento spotrebič je určený na skladovanie vína. Používajte tento spotrebič iba v súlade s týmto návodom. Iné spôsoby použitia, neodporúčané týmto návodom, môžu viesť k vzniku požiaru, zásahu elektrickým prúdom či zraneniam osôb.
- V súlade so slovenskými a európskymi normami EN o používaní elektrických zariadení: Tento spotrebič môžu používať deti staršie ako 8 rokov a osoby s obmedzenými fyzickými, senzorickými alebo mentálnymi schopnosťami alebo osoby neskúsené a neznalé za predpokladu, že je zaistený dostatočný dohľad alebo inštrukcie, ako spotrebič používať bezpečným spôsobom, a že tieto osoby rozumejú možným rizikám. Deti sa nesmú so spotrebičom hrať. Čistenie a užívateľská údržba spotrebiča nesmú byť vykonávané deťmi bez dozoru.
- V súlade so slovenskými a európskymi normami IEC o používaní elektrických zariadení: Tento spotrebič nie je určený na používanie osobami (vrátane detí) s obmedzenými fyzickými, senzorickými alebo mentálnymi schopnosťami alebo osobami neskúsenými a neznalými bez dozoru a inštrukcií ako spotrebič používať bezpečným spôsobom, ktoré zaistí osoba zodpovedná za bezpečnosť týchto osôb. Deti by mali byť pod dohľadom, aby sa zaistilo, že sa so spotrebičom nehrajú.
- **Elektrické zariadenia nie sú hračky.** Vždy držte spotrebič mimo dosahu detí. Držte napájací kábel mimo dosahu detí. Nenechajte kábel visieť cez okraj stola alebo pracovnej plochy, na ktorej zariadenie stojí.
- Deti vo veku od 3 do 8 rokov môžu nakladať a vykladať chladničky.
- Na ochranu proti zásahu elektrickým prúdom **NEPONÁRAJTE** spotrebič, kábel alebo zástrčku do vody a nestriekajte na ne žiadnu inú tekutinu.
- Odpojte zástrčku zo zásuvky v prípade, že spotrebič nepoužívate, presúvate ho na iné miesto alebo ho čistíte.
- Pre bezpečné odpojenie spotrebiča od napájania uchopte zástrčku a vytiahnite ju zo zásuvky v stene. Nikdy neťahajte za kábel.
- **VAROVANIE:** Držte spotrebič mimo dosahu látok, ktoré môžu spôsobiť vzplanutie. Nepoužívajte spotrebič v prítomnosti výbušných alebo horľavých výparov.
- Nestavajte spotrebič ani jeho časti do blízkosti otvoreného ohňa či spotrebičov určených na varenie alebo ohrievanie.
- Nepoužívajte spotrebič, ak má poškodený kábel alebo zástrčku, ak má poruchu, spadol alebo bol akokoľvek poškodený. Ak je **NAPÁJACÍ KÁBEL** poškodený, musí byť vymenený výrobcom alebo autorizovaným servisom či podobne kvalifikovanou osobou, aby sa predišlo rizikám.
- Používanie príslušenstva, ktoré nebolo odporúčané výrobcom, môže byť nebezpečné.
- Postavte zariadenie na rovnú suchú plochu.

- Nepoužívajte zariadenie, ak bol odstránený alebo poškodený kryt.
- Voľné uchytenie zástrčky do zásuvky môže viesť k prehriatiu a deformácii zástrčky. Pre výmenu opotrebovanej či voľnej zásuvky kontaktujte elektrikára.
- Umiestnite spotrebič mimo dosahu priameho slnečného žiarenia a zdrojov tepla (sporák, kúrenie, radiátor atď.).



VAROVANIE: Tento spotrebič neobsahuje CFC a HCF (freóny). Obsahuje malé množstvo plynného chladiva izobután (R600a), ktoré je šetrné k prírode, ale je horľavé. Nepoškodzuje ozónovú vrstvu a nespôsobuje skleníkový efekt. Pri presúvaní alebo zostavovaní spotrebiča je potrebné opatrné zaobchádzanie, aby nedošlo k žiadnemu poškodeniu chladiaceho systému. Unikajúce chladivo môže vzplanúť a môže spôsobiť poškodenie očí.

V prípade akéhokoľvek poškodenia:

- Zabráňte otvorenému ohňu a čomukoľvek, čo by mohlo vytvoriť iskru.
- Odpojte zariadenie od hlavného prívodu prúdu a vody či ďalších zdrojov.
- Zaisťte dostatočné vetranie v miestnosti, kde sa spotrebič nachádza, aspoň na niekoľko minút.
- Kontaktujte servisné stredisko pre ďalšie inštrukcie.
- Čím viac chladiva je obsiahnutého v spotrebiči, tým väčšia by mala byť miestnosť, v ktorej je umiestnený. V prípade úniku chladiva v malej miestnosti hrozí nebezpečenstvo hromadenia výbušných plynov. Pre každých 8 g chladiva je potrebný aspoň 1 m³ priestoru v miestnosti. Množstvo chladiva v spotrebiči je uvedené na dátovom štítku vo vnútri spotrebiča. Je nebezpečné, aby ktokoľvek iný než autorizovaný servisný technik vykonával servis alebo opravy tohto výrobku.
- **VAROVANIE:** Udržujte vetracie otvory v mieste umiestnenia spotrebiča alebo v zabudovanom priestore spotrebiča voľné a bez prekážok. Za škody vzniknuté nesprávnym používaním

spotrebiča alebo dôsledkom opráv vykonaných nekvalifikovaným personálom výrobca nepreberá žiadnu zodpovednosť. V tomto prípade neplatí záruka ani iné nároky na ručenie.

- **VAROVANIE:** Nepoužívajte žiadne mechanické zariadenia ani iné spôsoby urýchlenia procesu odmrázovania mimo tých, ktoré odporúča výrobca.
- **VAROVANIE:** Nepoškodte chladiaci obvod. Nikdy nepoužívajte spotrebič s poškodeným chladiacim obvodom.
- **VAROVANIE:** Nepoužívajte žiadne elektrické zariadenia vo vnútri chladičky, ak nie je ich použitie odporúčané výrobcom.
- **UPOZORNENIE:** Pred likvidáciou spotrebiča ho udržiujte mimo dosahu ohňa a podobných žeravých látok.
- **VAROVANIE:** Neskladujte v spotrebiči výbušné látky, ako sú plechovky s aerosólmi s horľavou hnacou látkou.
- **VAROVANIE:** Pri umiestňovaní spotrebiča dbajte na to, aby napájací kábel nebol stlačený alebo poškodený.
- **VAROVANIE:** Nepoužívajte rozdvojky alebo predlžovacie káble.
- **VAROVANIE:** Aby sa zabránilo kontaminácii potravín, dodržiavajte nasledujúce pokyny:
 - Otváranie dvier na dlhú dobu môže viesť k výraznému zvýšeniu teploty vo vnútri chladičky.
 - Pravidelne umývajte povrchy, ktoré môžu prísť do kontaktu s potravinami a prístupnú časť odvodňovacieho systému.
 - Umyte nádrže na vodu, ak neboli používané 48 hodín; prepláchnite vodný systém pripojený k zdroju vody, ak nebol použitý 5 dní.
 - Skladujte surové mäso a ryby vo vhodných nádobách, aby nedošlo ku kontaktu tekutín z mäsa či rýb s ostatnými potravinami.
 - Mraziaca priehradka s dvoma hviezdčkami je vhodná na skladovanie predmrazených potravín, skladovanie alebo mrazenie zmrzlín a kociek ľadu.
 - Mraziace priehradky s jednou, dvoma či tromi hviezdčkami nie sú vhodné na mrazenie čerstvých potravín.
 - Ak je chladiaci spotrebič ponechaný po dlhú dobu prázdny, vypnite ho, odpojte zo zásuvky, odmrázte, umyte, vysušte a nechajte dvere otvorené, aby sa zabránilo tvorbe plesní vo vnútri spotrebiča.

- Informácie o používaní spotrebiča sa dočítate v nasledujúcich odsekoch návodu.
- Spôsob výmeny osvetlenia (ak môže byť osvetlenie vymenené užívateľom) sa dočítate v nasledujúcich odsekoch návodu.
- Tento spotrebič je určený na použitie v domácnosti a podobných zariadeniach ako sú:
 - zamestnanecké kuchyne v obchodoch, kanceláriách a ďalších pracoviskách;
 - farmárske statky;
 - v hoteloch, motelloch a ďalších ubytovacích zariadeniach na používanie klientov;
 - v nocľahárňach typu B&B;
 - catering a podobné zariadenia, kde nejde o maloobchodný predaj.

- Nepokúšajte sa sami opraviť alebo vymeniť akúkoľvek časť prístroja, pokiaľ to nie je výslovne doporučené v tomto návode. Všetku ďalšiu údržbu či opravu prenehajte kvalifikovanému technikovi.

- Po oprave sa uistite, že sú všetky panely v stenách spotrebiča riadne namontované späť.

- **VAROVANIE:** Riziko rozbitia skla. Nebezpečenstvo zranenia spôsobeného rozbitým sklom. Pokiaľ je spotrebič inštalovaný v nadmorskej výške nad 1500 m, hrozí nebezpečenstvo prasknutia skla vplyvom zmien tlaku vzduchu. Úlomky skla môžu pri neopatrnom zaobchádzaní spôsobiť vážne zranenia.

- Pri sťahovaní a inštalovaní spotrebiča sú nutné aspoň dve osoby. Nedodržanie tohto pokynu môže viesť k poraneniu chrbta či iným zraneniam.

- Nikdy neumývajte žiadnu časť spotrebiča horľavými kvapalinami. Výpary z nich môžu spôsobiť vážne riziko požiaru alebo výbuchu. Neskladujte a nepoužívajte benzín alebo ďalšie horľavé prchavé látky a kvapaliny v okolí tohto alebo iného spotrebiča. Výpary z nich môžu spôsobiť vážne riziko požiaru alebo výbuchu.

- Nezapájajte a neodpájajte zástrčku mokrymi rukami.

- Odporúčame na pripojenie k sieti použiť samostatný okruh, ktorý bude slúžiť len pre tento spotrebič. Nepoužívajte zásuvky, ktoré nie je možné vypnúť spínačom alebo ťažnou retiazkou.

- Pokiaľ máte uzamykateľný spotrebič, nenechávajte kľúč blízko prístroja v dosahu detí.

- Pokiaľ stratíte tento návod na použitie, kontaktujte svojho predajcu alebo nás požiadajte o elektronickú verziu prostredníctvom emailu.

VAROVANIE: Pred vykonávaním servisu odpojte zariadenie od zdroja elektriny, aby sa zabránilo riziku vzniku ohňa, zásahu elektrickým prúdom či zraneniu osôb.

UCHOVAJTE TIETO INŠTRUKCIE

V prípade výskytu problémov skontrolujte Sprievodcu riešením problémov na konci tohto návodu. Obsahuje zoznam príčin menších problémov s používaním, ktoré môžete vyriešiť sami.

LIKVIDÁCIA

Obalové materiály riadne zlikvidujte. Uistite sa, že plastové obaly, vrecká, atď. sú bezpečne zlikvidované a mimo dosah malých detí.

NEBEZPEČENSTVO UDUSENIA!


Chladiace zariadenie musí byť riadne a profesionálne zlikvidované v súlade s aktuálnymi miestnymi vyhláškami a zákonmi na ochranu životného prostredia. Platí pre vaše staré spotrebiče aj pre tento spotrebič na konci jeho životnosti.

VAROVANIE: Pred likvidáciou sa uistite, že sú staré opotrebované spotrebiče nepoužiteľné tak, že vytiahnete zástrčku zo zásuvky a odrežete napájací kábel, odstránite dvere, odstránite či zničíte akékoľvek západky alebo skrutky. Tým zaistíte, že hrajúce sa deti nebudú vystavené riziku uzamknutia vo vnútri spotrebiča (hrozí udusenie) alebo ohrozenia ich života akýmkoľvek iným spôsobom. Spotrebič NESMIE byť likvidovaný na skládke, pretože tesnenie (cyklopentan) a chladivo (R600a) v tomto spotrebiči sú horľavé.

Pokyny na likvidáciu:

- Spotrebič nesmie byť vyhodенý spolu s bežným zmiešaným odpadom domácnosti.

- Chladiaci obvod, najmä výmenník tepla v zadnej/spodnej časti spotrebiča nesmie byť poškodený.

- Tento znak  na produkte či jeho balení znamená, že spotrebič nesmie byť zlikvidovaný ako bežný domáci odpad, ale musí byť odvezený do zberného recyklačného centra ako elektrický odpad. Správnou likvidáciou prispievate k ochrane životného prostredia a zdravia. Nesprávna likvidácia ohrozuje zdravie aj prostredie. Ďalšie informácie ohľadom recyklácie tohto spotrebiča je možné nájsť na miestnom obecnom úrade, na mieste spätného odberu alebo u predajcu, u ktorého ste spotrebič zakúpili.

VLASTNOSTI SPOTREBIČA

- Umiestnenie vstavané alebo voľne stojace s jednou, dvoma alebo tromi teplotnými zónami v závislosti od modelu.
- Plynulá elektronická regulácia teploty s digitálnym displejom a dotykovým panelom SMARTLIGHT.
- Nastavenie teploty od 5° do 20°C (41° až 68°F) pre každú priehradku v stupňoch Celzia alebo Fahrenheit.
- Nastavenie teploty na dlhodobé uskladnenie za účelom zrenia alebo s ohľadom na rôzne servírovacie teploty vín (červená, biela, perlivá).
- Chladienie a Ohrev umožňuje zaistenie dokonalých skladovacích a/alebo servírovacích podmienok.
- Dynamické chladienie kompresorového typu umožňuje zaistenie cirkulácie vzduchu v interiéri s rovnomerným rozložením teploty a vlhkosti.
- Mäkké vnútorné LED osvetlenie s vypínačom a nastavením režimu Funkčné a Vitrína.
- Nastaviteľný jas displeja a jas vnútorného osvetlenia.
- Upozornenie na otvorené dvere alebo poruchu.
- Režim Šabat zaistí vypnutie osvetlenia počas určitých náboženských sviatkov.
- Funkcia zapamätania teploty – Pokiaľ dôjde k výpadku prúdu (prepnutie, poisťky, atď.) a potom k obnove, spotrebič použije posledné použité teplotné nastavenia.
- Automatické odmrazovanie s odparovaním odmrazenej vody.
- Obojstranné dvere z dvojitého/trojitého tvrdeného dymového skla chránia vaše víno pred UV žiarením a vytvárajú atraktívny výstavný priestor s minimálnou kondenzáciou a nízkou hlučnosťou.
- Čierna lakovaný matný ocelový vonkajší rám a čierna plastová vnútorná vložka ponúkajú celoživotný výkon a stabilitu. Čierna vložka zabraňuje tomu, aby prílišné svetlo narúšalo proces zrenia vína.
- Voliteľné presklené dvere s nerezovým rámom a nerezovou rukoväťou.
- Voliteľné výsuvné a nastaviteľné masívne lakované bukové police umožňujú maximálne pohodlie a flexibilitu pre umiestnenie fliaš rôznych veľkostí.
- Ekologické chladivo a penový izolačný plyn.
- Voliteľný systém bezpečnostného zámku s kľúčmi.
- Voliteľný systém regulácie vlhkosti (Vlhkostná nádržka).
- Voliteľný vzduchový filter s aktívnym uhlím.

POZNÁMKA: Vlastnosti a špecifikácie sa môžu meniť bez upozornenia.

INŠTALÁCIA

PRED PRVÝM POUŽITÍM VAŠEHO SPOTREBIČA

- Odstráňte celý vonkajší a vnútorný obalový materiál. Umyte vnútorné povrchy vlažnou vodou a jemnou handričkou. Spotrebič môže byť zo začiatku ľahko citlivý, ale zápach zmizne hneď ako sa jednotka ochladí.
- Pred pripojením spotrebiča do elektrickej siete ho nechajte stáť na rovnej ploche aspoň 24 hodín. Tým sa minimalizujú riziká poruchy chladiaceho systému v dôsledku manipulácie počas prevozu – olej stečie späť do kompresora. Počas tejto doby odporúčame nechať dvere spotrebiča otvorené a vetrať vnútorný priestor.
- Dvere spotrebiča môžu byť otvárané z ľavej, tak z pravej strany. Jednotka je doručovaná s ľavými dverami. Ak chcete otvárať dvere z pravej strany, postupujte podľa pokynov „Otočenie otvárania dverí“.
- V prípade potreby namontujte rukoväť dverí.

INŠTALÁCIA VAŠHO SPOTREBIČA

- Spotrebiče sú navrhnuté tak, aby mohol byť vstavaný, zapustený alebo voľne stojaci v závislosti na vašom modeli. Iba voľne stojace modely nie sú určené na použitie ako vstavaný spotrebič.
- **VAROVANIE:** Neskladujte ani neinštalujte spotrebič vonku. Jednotka je určená iba na vnútorné použitie.
- **VAROVANIE:** Neinštalujte spotrebič do pracovne. Vyvarujte sa umiestnenia jednotky vo vlhkých priestoroch.
- Umiestnite spotrebič na podlahu/povrch, ktorý je dostatočne pevný, aby ho uniesol, keď je plne naložený. Ak chcete jednotku vyrovnáť, upravte prednú vyrovnávaciu nohu v spodnej časti jednotky.
- Odporúčame, aby bol voľne stojaci spotrebič umiestnený tak, aby okolo jeho bokov a zadnej časti bolo aspoň 100 mm voľného priestoru. Dostatočná cirkulácia vzduchu umožňuje chladienie kompresora a kondenzátora a šetrí tak energiu. Rovnako tak pre vstavaný spotrebič je nutné zachovať aspoň 5 mm priestoru na každej strane a nad spotrebičom, aby bol umožnený servisný prístup a ventilácia. Uistite sa, že predný vetrací otvor nikdy nie je zakrytý alebo žiadnym spôsobom blokovany.

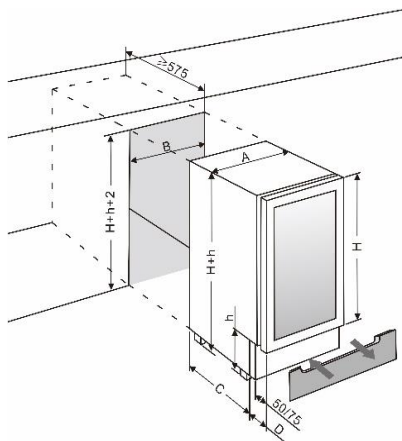
- Umiestnite spotrebič mimo dosahu priameho slnečného žiarenia a zdrojov tepla (sporák, ohrievače, radiátory, atď.). Priame slnečné svetlo môže ovplyvniť akrylový lak a zdroje tepla môžu zvýšiť spotrebu energie. Extrémne nízke vnútorné teploty môžu tiež spôsobiť nedostatočný výkon spotrebiča.

- Pripojte zástrčku do samostatnej, ľahko prístupnej zásuvky. Akékoľvek otázky ohľadom elektrického prúdu a/alebo uzemnenia by mali byť smerované na kvalifikovaného elektrikára alebo autorizovaný servis.

- Všetky pripojenia spotrebiča k zdrojom prúdu, vody a odpadu musia byť v súlade s miestnymi vyhláškami.

• DÔLEŽITÉ: PROSTREDIE S VYSOKOU VLHKOSŤOU VZDUCHU

Počas obdobia s vysokou vlhkosťou vzduchu sa môže na vonkajšej strane presklených dverí objaviť kondenzácia. Táto kondenzácia zmizne len čo miera vlhkosti vzduchu klesne. Ako prevenciu odporúčame umiestniť spotrebič s ohľadom na zaistenie dostatočného vetrania do suchej a/alebo ventilovanej miestnosti, prípadne zapnúť **ANTIKONDENZAČNÝ REŽIM**, pokiaľ ho model ponúka.



Šírka	A (mm)	B (mm)	C (mm)	D (mm)
15 cm	148	150	455	75
30 cm	295	300	440/ 460	115
40 cm	395	400	460	115
50 cm	495	500	460	115
60 cm	595	600	440/ 460	115

POZNÁMKA: Spotrebič musí byť umiestnený tak, aby bol zaistený prístup k zástrčke.

NÁVOD NA VSTAVNÚ INŠTALÁCIU POD PRACOVNÚ PLOCHU

Uistite sa, že spôsob inštalácie neblokuje prednú ventilačnú mriežku. Jednotka je navrhnutá tak, aby sa vošla pod pracovné dosky s výškou medzi 820 a 890 mm pomocou výškovo nastaviteľnej ventilačnej mriežky, ktorá zaisťuje, že nohy budú pri pohľade spredu skryté. Odstráňte skrutky nastaviteľnej ventilačnej mriežky a posuňte ju do požadovanej výšky. Utiahnutím skrutiek zaisťujete mriežku na mieste.

Pokiaľ je jednotka plne integrovaná pre montáž kuchynského sokla, uistite sa, že vetracie otvory v sokli majú aspoň 300 cm² a odstráňte vetracie mriežky, aby sa teplý vzduch mohol voľne šíriť. V opačnom prípade musí spotrebič pracovať intenzívnejšie, čo má za následok zvýšenie spotreby elektrickej energie.

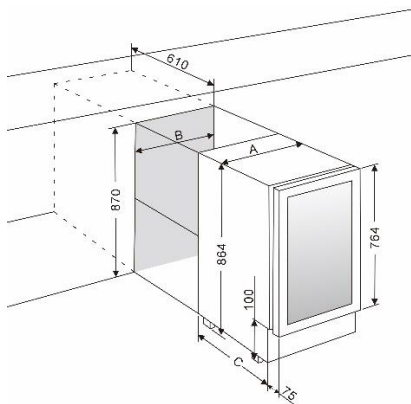
POZNÁMKA: Pri umiestňovaní spotrebiča do výklenku sa uistite, že napájací kábel nie je priškripený.

POZNÁMKA:

H – môže byť 700, 720, 780 alebo 800 mm v závislosti od špecifikácie konkrétneho produktu.

h – môže byť 80, 100, 120 alebo 150 mm v závislosti od špecifikácie konkrétneho produktu. Štandardná maximálna nastaviteľná výška sokla je 70 mm. Pokiaľ budete potrebovať vyššie nastaviteľné nohy, je možné ich zakúpiť u vášho predajcu alebo cez Oddelenie náhradných dielov.

Na zapustenú inštaláciu je potrebných ďalších 3 mm voľného priestoru pre dvere v rozmere B.



Šírka	A (mm)	B (mm)	C (mm)
37.5cm	375	380	495
44.5cm	445	450	520
60cm	595	610	520
75cm	750	760	520

NÁVOD NA PLNE INTEGROVANÚ VSTAVANÚ STĽPOVÚ INŠTALÁCIU

RIZIKO POŠKODENIA!

Vinoteka má predĺžené sklenené dvere a nesmie byť za žiadnych okolností pokladaná vertikálne!

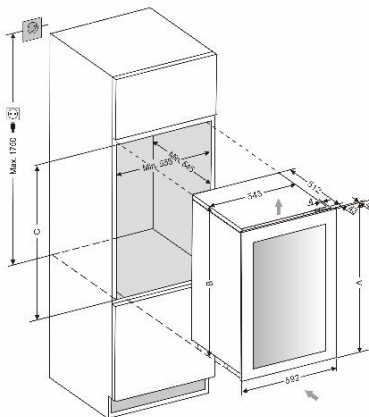
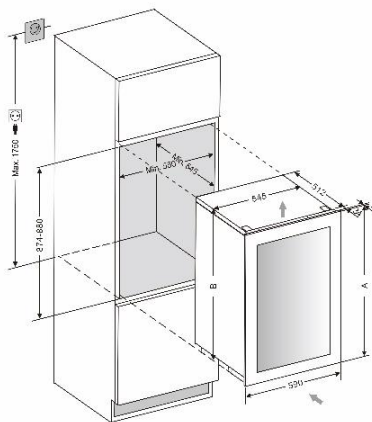
NÁVRH 1 – Dvere spotrebiča uzatvárajú spotrebič takmer úplne, takže ventilácia musí byť zaistená zospodu výklenku. Ohriaty vzduch musí byť vedený vetracou šachtou k zadnej stene výklenku a odvádzaný preč vrchom. Prieduchy by mali mať na šírku aspoň 200 cm².

Prieduch	A (mm)	B (mm)	C (mm)
45cm H	448	455	450
60cm H	588	595	590
88cm H	878	885	880
122cm H	1221	1234	1225-1230
178cm H	1771	1784	1775-1780

VAROVANIE: Pre zaistenie správneho fungovania spotrebiča by vetracie otvory nikdy nemali byť zakryté ani blokované.

NÁVRH 2 – Vzduch v zadnej časti jednotky sa ohrieva. Jednotka je vybavená integrovaným ventilačným systémom, ktorý teplý vzduch rozháňa automaticky. Prívod vzduchu je vedený pod dverami spotrebiča a odvod je zaistený výstupom nad dverami. Vstupný a výstupný priechod nikdy nesmie byť akokoľvek zakrytý alebo blokovaný. Tiež ich treba pravidelne čistiť od nánosu prachu.

Po inštalácii sa uistite, že sa dvere otvárajú a zatvárajú správne.



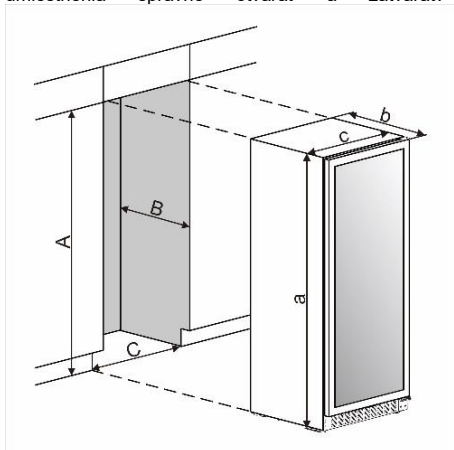
Prieduch	A (mm)	B (mm)	C (mm)
45cm H	450	449	450
60cm H	590	588	589-593
68cm H	715	674	675-685
88cm H	885	872	874-880
122cm H	1234	1221	1223-1230
178cm H	1784	1771	1773-1780

VAROVANIE: V prípade, že veľkosť vetracích otvorov nebude dodržaná, kompresor bude musieť

pracovať častejšie a dlhšie. To bude mať za následok vyšší odber elektrickej energie a taktiež vyššiu prevádzkovú teplotu kompresora. Následkom môže dôjsť k poruche kompresora. Dodržanie veľkosti vetracích otvorov je zásadné.

NÁVOD NA VSTAVNÚ INŠTALÁCIU DO KUCHYŇSKEJ LINKY/DO NÁBYTKU

Uistite sa, že inštalácia nezakrýva prednú ventilačnú mriežku. Uistite sa, že dvere pôjdu v mieste umiestnenia správne otvárať a zatvárať.



	a (mm)	b (mm)	c (mm)
100	1476	575	595
125	1768	575	595
170	1768	680	595
125S	1820	575	595
170S	1820	680	595
220	1820	680	680

POZNÁMKA: Na zabezpečenie dostatočného servisného prístupu a odvetrávania je nutné, aby rozmer A bol aspoň o 5 mm väčší ako a, B musí byť aspoň o 5 mm väčší ako b, a C musí byť aspoň o 5 mm väčší ako c.

Na zapustenú vstavanú inštaláciu je potrebných ďalších 3 mm okolo dverí pre rozmer C.

ELEKTRICKÉ PRIPOJENIE

VAROVANIE: Nesprávne použitie uzemnenej zástrčky môže viesť k riziku zásahu elektrickým prúdom. Pokiaľ je napájací kábel poškodený, musí byť vymenený kvalifikovaným elektrikárom alebo autorizovaným servisom.

Všetky elektrikárske práce by mali byť vykonávané primárne kvalifikovanou a kompetentnou osobou v súlade s miestnymi bezpečnostnými vyhláškami.

Skontrolujte, či napätie vyznačené na produkte zodpovedá napätiu vášho napájania.

Pripojte tento spotrebič k samostatnému okruhu aspoň 13A.

Pripojenie by malo byť vykonané pomocou vhodnej spínanej zásuvky, ktorá je ľahko prístupná. Pre väčšiu bezpečnosť odporúčame nainštalovať prúdový chránič (RCD) s vybavovacím prúdom 30 mA.

Nechajte zásuvku a obvod skontrolovať kvalifikovaným elektrikárom, aby sa ubezpečil, že zásuvka správne uzemnená.

Poznámka: V miestach, kde je častý výskyt bleskov, je vhodné použiť prepäťovú ochranu.

Nepripájajte spotrebič k elektrickej sieti pomocou predlžovacieho kábla. Predlžovacie káble nezaručujú požadovanú bezpečnosť spotrebiča (napr. nebezpečenstvo prehriatia).

Spotrebič nesmie byť pripojený k striedaču a nesmie byť používaný so zástrčkovým adaptérom, pretože by mohol poškodiť elektronickú jednotku spotrebiča.

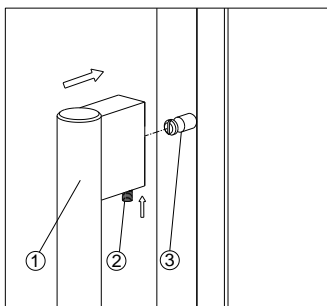
Kábel musí bezpečne spočívať za spotrebičom a nesmie ležať alebo visieť nechránený.

VAROVANIE: TOTO ZARIADENIE MUSÍ BYŤ UZEMNENÉ.

MONTÁŽ RUKOVÄTE

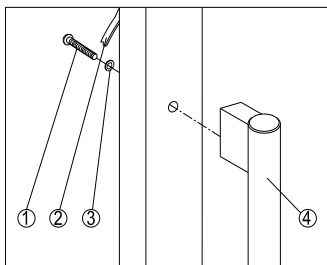
DÔLEŽITÉ: Neuťahujte skrutky príliš tesne a nepoužívajte elektrický skrutkovač.

NÁVRH 1 –



Nasadíte rukoväť (1) na montážne skrutky (3) dverí a utiahnite závrtné skrutky pomocou imbusového kľúča, aby ste rukoväť zaistili.

NÁVRH 2 –



1. Povyťahnite tesnenie dverí (2) na strane, kde chcete mať rukoväť – uvidíte dve diery pripravené na inštaláciu.

2. Namontujte rukoväť (4) a tesne utiahnite s pomocou dvoch dodaných skrutiek (1) a podložiek (3) ako na obrázku.

3. Vráťte tesnenie na miesto.

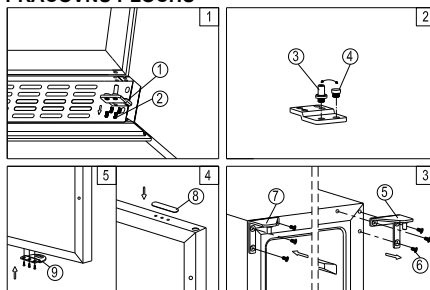
OTOČENIE STRANY OTVÁRANIA DVERÍ

V prípade potreby je možné pri tomto spotrebiči otočiť stranu otvárania dverí.

Na vykonanie tohto kroku postupujte podľa nasledujúcich pokynov:

Poznámka: Všetky demontované súčiastky musia byť uchované pre potrebu prestavby do pôvodnej podoby.

NÁVRH 1 – PRE MODELY INŠTALOVANÉ POD PRACOVNÚ PLOCHU



1. Odstráňte spodný záves (1) tak, že vyskrutkujete štyri poistné skrutky (2). Držte sklenené dvere pevne, aby ste predišli poškodeniu. (Obr. 1)

2. Jemným ťahom dole vyberte dvere z pravého horného závesu. Položte dvere na mäkkú podložku, aby ste zabránili poškodeniu. Potom odstráňte horný pravý záves (5). (Obr. 3)

3. Odskrutkujte a presuňte čap závesu (3) a/alebo zarážku dverí (4) spodného závesu na opačnú stranu. (obr. 2)

4. Vysuňte kryty na ľavej strane skrine a použite ich na zakrytie otvorov pre skrutky na pravej strane.

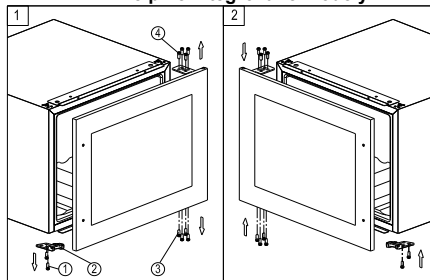
5. Naskrutkujte alternatívny ľavý horný záves (7), ktorý je súčasťou kovania na ľavú stranu skrine. (obr. 3)

6. Odskrutkujte a presuňte kryt otvorov (8) a západku zámku (9) na opačnú stranu sklenených dverí. (Len pre modely so zámkom na ventilačnej mriežke) (obr. 4)

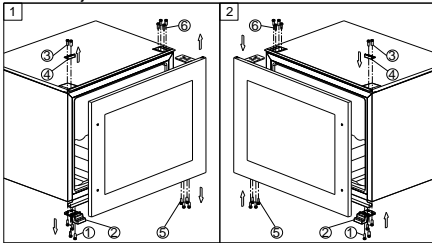
7. Otočte dvere o 180° (nie je potrebné pri modeloch so zámkom na dverách) a premiestnite dvere do určenej polohy. Potom priskrutkujte zostavu spodného závesu na ľavé určené miesto a po vyrovnaní dverí ju utiahnite.

8. V prípade potreby presuňte rukoväť a zástrčky do opačných polôh.

NÁVRH 2 – Pre plne integrované modely

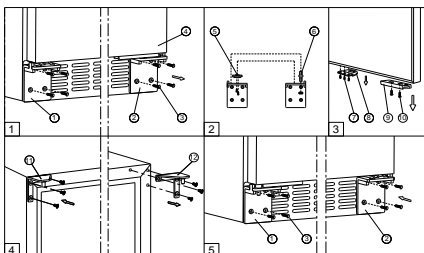


1. Odstráňte sklenené dvere odsrutkovaním ôsmich poistných skrutiek (3) a (4). Dávajte pozor, aby ste sklenené dvere po vybratí skrutiek pevne držali a položili ich na mäkkú podložku, aby nedošlo k ich poškodeniu.
2. Odsrutkujte a presuňte podperu dverí (2) na opačnú stranu.
3. Otočte sklenené dvere o 180° a nasadte ich na opačnú stranu. Vyrovnajte dvere a potom zaskrutkujte a utiahnite.



1. Odstráňte sklenené dvere odsrutkovaním ôsmich poistných skrutiek (3) a (4). Dávajte pozor, aby ste sklenené dvere po vybratí skrutiek pevne držali a položili ich na mäkkú podložku, aby nedošlo k ich poškodeniu.
2. Odsrutkujte a presuňte podperu dverí (2) a dekoratívny kryt (4) na opačnú stranu.
3. Otočte sklenené dvere o 180° a nasadte ich na opačnú stranu. Vyrovnajte dvere a potom zaskrutkujte a utiahnite.

NÁVRH 3 – Pre vysoké modely



1. Odstráňte pravý spodný záves (2) a/alebo ľavý spodný záves (1) odsrutkovaním ôsmich poistných skrutiek (3). Po vysrutkovaní skrutiek dbajte na to, aby ste dvere (4) pevne držali. (Obr. 1)

2. Jemným ťahom dole vyberte dvere z pravého horného pántu a položte ich na mäkkú podložku, aby ste predišli riziku poškodenia. Potom odstráňte pravý horný záves (12). (obr. 4)

3. Vysuňte krytky na ľavej strane skrine a použite ich na zakrytie otvorov pre skrutky na pravej strane.

4. Naskrutkujte alternatívny ľavý horný záves (11), ktorý je súčasťou kovania, na ľavú stranu skrine. (obr. 4)

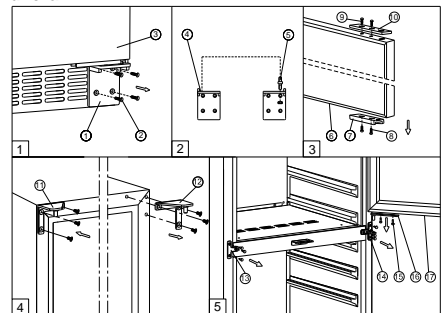
5. Odsrutkujte a presuňte čap závesu (6) a/alebo podperu dverí (5) na protiahlý spodný záves. (obr. 2)

6. Odsrutkujte a presuňte dverný adaptér (9) a/alebo západku zámku (8) do horných určených pozícií dverí. (obr. 3)

7. Otočte dvere o 180° a premiestnite ich do určenej polohy. Potom priskrutkujte spodné závesy na určené miesta a utiahnite ich. (obr. 5)

8. Znovu skontrolujte a upravte vyrovnanie dverí uvoľnením skrutiek (10) a posunutím adaptéra dverí (9). Po vyrovaní dverí utiahnite skrutky (10). (obr. 5)

NÁVRH 4 – Pre modely s dvojtypnými vertikálnymi dverami



1. Odstráňte pravý spodný záves (1) odsrutkovaním štyroch skrutiek (2). Po odstránení skrutiek dbajte na to, aby ste pevne držali spodné sklenené dvere (3). A potom jemným ťahom dole snímte spodné sklenené dvere zo stredného pántu a položte ich na mäkkú podložku, aby ste predišli riziku poškodenia. (Obr. 1)

2. Odsrutkujte a presuňte dverný adaptér (7) a (10) do určenej opačnej polohy spodných sklenených dverí. Súčasne odsrutkujte a presuňte čap (5) ľavého spodného závesu (4), ktorý je súčasťou kovania. (obr. 2 a 3)

3. Odstráňte dverný adaptér (16) odsrutkovaním dvoch poistných skrutiek (15). Dávajte pozor, aby ste po odstránení skrutiek pevne držali horné sklenené dvere. A potom jemným ťahom dole odoberte horné sklenené dvere (17) z horného závesu a položte ich na mäkkú podložku, aby ste predišli riziku poškodenia. Potom odstráňte pravý horný záves (12). (obr. 5 a 4)

4. Odskrutkujte a presuňte stredný záves (14) a strednú upevňovaciu dosku (13) do opačnej polohy. (obr. 5)

5. Vysuňte krytky na ľavej strane vinotéky a použite ich na zakrytie otvorov pre skrutky na pravej strane.

6. Naskrutkujte alternatívny ľavý horný záves (11), ktorý je súčasťou kovania na ľavú stranu skrine. (obr. 4)

7. Premiestnite dverný adaptér (16) na stredný záves.

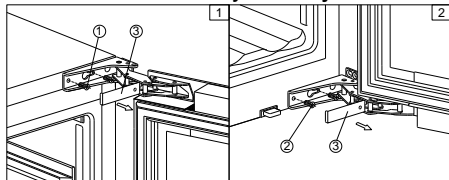
8. Nastavte horné sklenené dvere do určenej polohy a nainštalujte dve zaisťovacie skrutky pre spojenie dverného adaptéra (16) s hornými sklenenými dverami a utiahnite ich pred vyrovnaním dverí.

9. Nastavte spodné sklenené dvere do určenej polohy. Potom naskrutkujte ľavý spodný pánt na ľavé určené miesto a utiahnite ich.

10. Znovu skontrolujte a nastavte vyrovnanie spodných dverí uvoľnením skrutiek (8) a (9) posunutím dverného adaptéra (7) a (10). Po vyrovnaní dverí utiahnite skrutky (8) a (9).

11. Presuňte rukoväte a zástrčky do opačných polôh.

NÁVRH 5 – Pre modely s kĺbovým závesom



▲ VAROVANIE

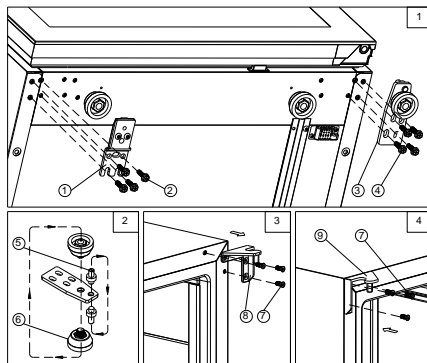
S kĺbovými závesmi buďte extrémne opatrní. Pánt je samozatvárací a pred vstavanou inštaláciou existuje mnoho bodov zovretia.

1. Odstráňte krytky (3) a potom odoberte sklenené dvere odskrutkovaním štyroch skrutiek (1) a (2). Dávajte pozor, aby ste sklenené dvere po vybratí skrutiek pevne držali a položili ich na mäkkú podložku, aby nedošlo k ich poškodeniu.

2. Vysuňte krytky na ľavej strane vinotéky a použite ich na zakrytie otvorov pre skrutky na pravej strane.

3. Otočte sklenené dvere o 180° a nasadte ich na opačnú stranu. Vyrovajte dvere, následne zaskrutkujte a utiahnite.

NÁVRH 6 – Pre voľne stojace modely



1. Odstráňte spodný záves (3) odskrutkovaním štyroch poistných skrutiek (4). Dávajte pozor, aby ste po odstránení skrutiek sklenené dvere pevne držali. (Obr. 1)

2. Jemným ťahom dole vyberte sklenené dvere z praveho horného pántu a položte ich na mäkkú podložku, aby ste predišli riziku poškodenia. Potom snímte pravý horný záves (8). (obr. 3)

3. Odskrutkujte a presuňte čap závesu (5) a nastaviteľnú nohu (6) spodného závesu na opačnú stranu. (obr. 2)

4. Vysuňte krytky na ľavej strane vinotéky a použite ich na zakrytie otvorov pre skrutky na pravej strane.

5. Priskrutkujte alternatívny ľavý horný záves (9), ktorý je súčasťou kovania na ľavú stranu skrine. (obr. 4)

6. Odskrutkujte štyri poistné skrutky (2) a presuňte podporu dverí (1) na opačnú stranu. (Obr. 1)

7. Otočte dvere o 180° a premiestnite ich do určenej polohy. Potom priskrutkujte zostavu spodného závesu na ľavé určené miesto a po vyrovnaní dverí ju utiahnite.

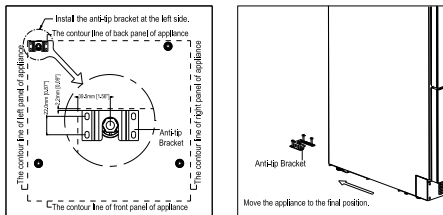
INŠTALÁCIA STABILIZAČNÉHO DRŽIAKA

Aby sa zabránilo riziku prevrátenia spotrebiča pri neštandardnom použití alebo nesprávnom nakladaní, musí byť zariadenie správne zaistené stabilizačným držiakom proti prevráteniu (pokiaľ je dodávaný s vašim modelom), ktorý je súčasťou balenia.

- Položte stabilizačný držiak na zem podľa obrázku. Stabilizačný držiak je možné namontovať z ľavej strany.
- Vyznačte ceruzkou na zem štyri diery držiaka.

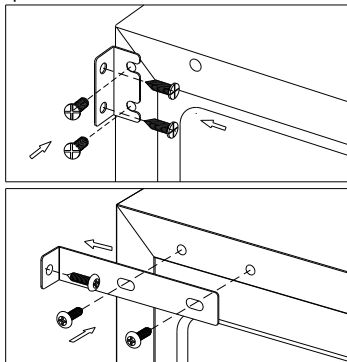
- Použite vrták do muriva 5/16" a vložte plastové hmoždinky.
- Priskrutkujte držiak k podlahe.
- Zasuňte spotrebič na miesto a uistite sa, že noha spočíva pevne v stabilizačnom držiaku.

POZNÁMKA: Pokiaľ je spotrebič premiestnený na iné miesto, je nutné stabilizačný držiak odmontovať z pôvodného miesta a namontovať na nové miesto.

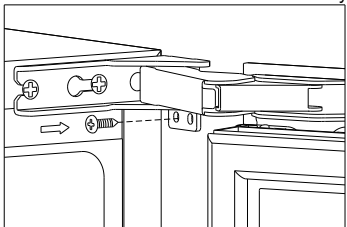


ZAISTENIE SPOTREBIČA

Vysuňte dve krytky na opačnej strane závesu a zaistíte spotrebič vo výklenku utiahnutím skrutiek cez upevňovací držiak, pokiaľ je jednotka vybavená upevňovacím držiakom.



V prípade niektorých druhov **kĺbových závesov** môžete zaistiť spotrebič vo výklenku priamo a to utiahnutím skrutiek cez kĺbový záves.



POUŽÍVANIE VÁŠHO SPOTREBIČA

Tento spotrebič bol vyrobený na použitie v určitých izbových teplotách. Klimatická trieda je vyznačená na typovom štítku.

Spotrebič nemusí pracovať správne, pokiaľ je zanechaný po dlhú dobu pri teplotách mimo určeného rozsahu. Napríklad umiestnenie spotrebiča na miesto s extrémne nízkymi alebo vysokými teplotami môžu spôsobiť kolísanie vnútornej teploty spotrebiča. Je možné, že nebude možné dosiahnuť určené teploty medzi +5° a +20°C.

Klimatická trieda	Izbová teplota
SN	+10°C to +32°C
N	+16°C to +32°C
ST	+16°C to +38°C
T	+16°C to +43°C

POZNÁMKA: Jednotka bez ohrievača nebude schopná zvýšiť vnútornú teplotu, pokiaľ teplota v miestnosti bude nižšia ako nastavená teplota.

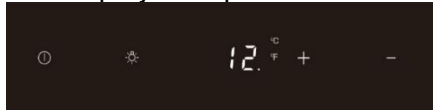
POZNÁMKA:

Po prvom spustení spotrebiča alebo ak ho zapnete po dlhšej dobe nepoužívania, sa môže stať, že teplota, ktorú zvolíte v nastavení bude o niekoľko stupňov odlišná od tej, ktorá bude hlásená na LCD displeji. Ide o normálny jav, ktorý je spôsobený dĺžkou aktivácie. Po niekoľkých hodinách fungovania spotrebiča sa hodnoty vyrovnajú.

Pokiaľ bol spotrebič vypojený, vypnutý, alebo došlo k výpadku prúdu, musíte počkať 3 až 5 minút, než ho reštartujete. Pokiaľ sa pokúsite reštartovať spotrebič skôr, nezapne sa.

POUŽITIE A OVLÁDANIE – JEDNA ZÓNA S LED DISPLEJOM

Ovládacie prvky vášho spotrebiča



Tlačidlo ZAPNÚŤ/VYPNÚŤ

Pre vypnutie vášho spotrebiča sa zľahka dotknite tlačidla a podržte ho 5 sekúnd, kým ukazovateľ teploty nezhasne. Pre zapnutie vášho spotrebiča sa zľahka dotknite tlačidla a podržte ho 1 sekundu, kým sa nerozsvieti ukazovateľ teploty.

Pre okamžité zobrazenie nastavenej teploty sa dotknite tlačidla **ZVÝŠIŤ** alebo **ZNIŽIŤ**; nastavená teplota sa na 5 sekúnd rozsvieti. Potom sa znova ukáže aktuálna vnútorná teplota spotrebiča.

ZVÝŠIŤ \uparrow

Zvýši vnútornú teplotu o 1°C/F°.

ZNÍŽIŤ \downarrow

Zníži vnútornú teplotu o 1°C/F°.

OSVETLENIE \odot

Pre zapnutie alebo vypnutie vnútorného osvetlenia sa ľahko dotknite tlačidla \odot a podržte ho po dobu 5 sekúnd. Ukazovateľ vnútorného osvetlenia sa rozsvieti alebo zhasne na znamení potvrdenia voľby.

Displej

Zobrazí digitálnu teplotu a servisné ukazovatele.

Ukazovateľ osvetlenia / Funkcia s viacerými tlačidlami

Ukazovateľ vnútorného osvetlenia je znázornený bodkou v pravom dolnom rohu displeja. Ukazovateľ svieti, ak je zapnutý režim Vitrína.

Ukazovateľ vnútorného osvetlenia zabliká pri použití funkcie s viacerými tlačidlami. Ak chcete zapnúť funkciu s viacerými tlačidlami, ľahko sa dotknite a podržte prvé tlačidlo. Následne sa dotknite a držte zostávajúce tlačidlo po dobu aspoň 5 sekúnd, následne všetky tlačidlá uvoľnite.

Detský zámok

Modely s vonkajším ovládaním automaticky prejdú do režimu Detský zámok po uplynutí 2 minút bez dotyku akéhokoľvek tlačidla. Pre zrušenie zámku sa súčasne ľahko dotknite tlačidiel **ZVÝŠIŤ** a **ZNÍŽIŤ** a držte ich po dobu aspoň 5 sekúnd.

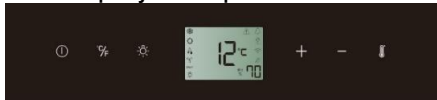
Nastavenie ovládania teploty

- Jednotka má jednu nastaviteľnú teplotnú zónu. Teplotu je možné nastaviť medzi 5°C a 20°C (41°F a 68°F). Môže byť použitý ako kabinet na zrenie vína alebo servírovacia vitrína. Odporúčaný rozsah nastavenia teploty pre zrenie vína je medzi 11°C a 14°C (52°F a 57°F). Odporúčaný rozsah nastavenia teploty na podávanie bieleho vína je medzi 5°C a 10°C (41°F a 50°F) a odporúčaný rozsah nastavenia teploty na podávanie červeného vína je medzi 15°C a 20°C (58°F a 68°F).
- Keď je spotrebič prvýkrát zapojený do zásuvky, jednotka sa automaticky zapne na prednastavené východiskové hodnoty. Teplota prednastavená vo výrobe je 12°C (54°F) (ideálna teplota zrenia).
- Teplotu môžete nastaviť podľa potreby stlačením tlačidla **ZVÝŠIŤ** alebo **ZNÍŽIŤ**. Keď sa niektorého tlačidla dotknete prvýkrát, na displeji sa zobrazí naposledy nastavená teplota. Teplota sa zvýši o 1°C/1°F, ak sa dotknete tlačidla **ZVÝŠIŤ**, alebo sa teplota zníži o 1°C/1°F, ak sa dotknete tlačidla **ZNÍŽIŤ**. Počas nastavovania displej bliká.

- Po nastavení teploty sa na displeji zobrazí aktuálna vnútorná teplota.
- Ak chcete kedykoľvek zobrazíť nastavenú teplotu, stlačte tlačidlo **ZVÝŠIŤ** alebo **ZNÍŽIŤ**; nastavená teplota bude dočasne blikáť na displeji po dobu 5 sekúnd. Potom sa na displeji opäť zobrazí aktuálna vnútorná teplota.

POUŽITIE A OVLÁDANIE – JEDNA ZÓNA S LCD DISPLEJOM

Ovládacie prvky vášho spotrebiča



Tlačidlo ZAPNÚŤ/VYPNÚŤ \odot

Pre vypnutie vášho spotrebiča sa zľahka dotknite tlačidla \odot a podržte ho 5 sekúnd, kým ukazovateľ teploty nezhasne. Pre zapnutie vášho spotrebiča sa zľahka dotknite tlačidla \odot a podržte ho 1 sekundu, kým sa nerozsvieti ukazovateľ teploty.

VOLBA °C/°F C/F

Nastaví zobrazenie teploty v stupnici Celzia alebo Fahrenheit.

OSVETLENIE \odot

Pre zapnutie alebo vypnutie vnútorného osvetlenia sa ľahko dotknite tlačidla a podržte ho po dobu 5 sekúnd.

ZVÝŠIŤ \uparrow

Zvýši vnútornú teplotu o 1°C/F°.

ZNÍŽIŤ \downarrow

Zníži vnútornú teplotu o 1°C/F°.

VOLBA NASTAVENIA H

Zvoľte teplotu a stupeň vlhkosti, ktoré chcete nastaviť.

SYMBOLY NA DISPLEJI


C/F	Zobrazenie teploty alebo chybové správy
\odot	Kompresor je ZAPNUTÝ
H	Ohrievač je ZAPNUTÝ
H	Režim odmrazovania
H	Režim DynaClima
H	Režim Eco Demo
\odot	Vnútorné osvetlenie je v režime Vitrína
H	Varovanie
H	Zvukový signál
H	Detský zámok je aktívny
H	Signál pripojenia WIFI
H	Režim proti zahmlievaniu
H	Zobrazenie relatívnej vlhkosti

Funkcia s viacerými tlačidlami



Ak chcete zapnúť funkciu s viacerými tlačidlami, ľahko sa dotknite a podržte prvé tlačidlo, potom sa

dotknite a držte zostávajúce tlačidlo po dobu aspoň 5 sekúnd, následne všetky tlačidlá uvoľnite.



Detský zámok

Modely s vonkajším ovládaním automaticky prejdú do režimu Detský zámok po uplynutí 2 minút bez dotyku akéhokoľvek tlačidla. Pre zrušenie zámku sa súčasne ľahko dotknite tlačidiel **ZVÝŠIŤ** a **ZNIŽIŤ** a držte ich po dobu aspoň 5 sekúnd, pokiaľ nezmizne symbol .

Nastavenie ovládania teploty

- Spotrebič má jednu nastaviteľnú teplotnú zónu. Teplotu je možné nastaviť medzi 5 °C a 20 °C (41 °F a 68 °F). 11 °C a 14 °C (52 °F a 57 °F) Odporúčaný rozsah nastavenia teploty pre podávanie bieleho vína je medzi 5 °C a 10 °C (41 °F a 50 °F) a odporúčaný rozsah nastavenia teploty pre podávanie červeného vína je medzi 15 °C a 20 °C (58 °F a 68 °F).
- Keď je jednotka prvýkrát zapojená do zásuvky, automaticky sa spustí podľa prednastavených východiskových hodnôt.
- Dotknite sa tlačidla **Voľba nastavenia** , začne blikať teplota, ktorú chcete nastaviť. Potom môžete pomocou tlačidiel **ZVÝŠIŤ** a **ZNIŽIŤ** vnútornú teplotu podľa potreby.
- Jedným dotykom tlačidla **ZVÝŠIŤ** sa teplota sa zvýši o 1°C/1°F.
- Nastavená teplota bude dočasne blikať na displeji po dobu 5 sekúnd po nastavení teploty. Potom sa na displeji opäť zobrazí aktuálna vnútorná teplota.
- Ak chcete kedykoľvek zobrazíť nastavenú teplotu, dotknite sa tlačidla **Voľba nastavenia** , nastavená teplota bude dočasne blikať na displeji po dobu 5 sekúnd. Potom sa na displeji opäť zobrazí aktuálna vnútorná teplota.

Nastavenie ovládania vlhkosti



- Pri modeloch s čerpadlom vlhkosti je možné úroveň vlhkosti udržiavať automaticky.
- Dotknite sa tlačidla **Voľba nastavenia** , začne blikať ukazovateľ vlhkosti . Teraz môžete pomocou tlačidiel **ZVÝŠIŤ** a **ZNIŽIŤ** zvoliť nastavenie relatívnej vlhkosti od 50 % do 80 % a 00 %. Nastavená hodnota vlhkosti dočasne bliká na displeji po dobu 5 sekúnd. Potom sa na displeji opäť zobrazí aktuálna vnútorná vlhkosť. Prednastavená hodnota vlhkosti z výroby je 70 % (ideálna hodnota vlhkosti na skladovanie vína).
- Keď je zvolené 00 %, čerpadlo vlhkosti sa vypne. Čerpadlo vlhkosti zvyšuje spotrebu energie jednotky. Ak funkcia nie je nutná, vypnite ju.

POUŽITIE A OVLÁDANIE – DVE ZÓNY S LED DISPLEJOM

Ovládacie prvky vášho spotrebiča



Tlačidlo ZAPNÚŤ/VYPNÚŤ

Pre vypnutie vášho spotrebiča sa zľahka dotknite tlačidla  a podržte ho 5 sekúnd, kým ukazovateľ teploty nezhasne. Pre zapnutie vášho spotrebiča sa zľahka dotknite tlačidla  a podržte ho 1 sekundu, kým sa nerozsvieti ukazovateľ teploty.

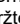
ZVÝŠIŤ

Zvýši vnútornú teplotu o 1°C/F°.

ZNIŽIŤ

Zníži vnútornú teplotu o 1°C/F°.



OSVETLENIE



Pre zapnutie alebo vypnutie vnútorného osvetlenia sa ľahko dotknite tlačidla  a podržte ho po dobu 5 sekúnd.

Ukazovateľ vnútorného osvetlenia sa rozsvieti, alebo zhasne na znamení potvrdenia voľby.

ZOBRAZIŤ

Zobrazí digitálnu teplotu a servisné ukazovatele.

 je ukazovateľ HORNEJ teplotnej zóny,  je ukazovateľ DOLNEJ teplotnej zóny.


 je ukazovateľ L'AVEJ teplotnej zóny a  je ukazovateľ PRAVEJ teplotnej zóny.

Ukazovateľ osvetlenia / Funkcia s viacerými tlačidlami

Ukazovateľ vnútorného osvetlenia je znázornený bodkou v pravom dolnom rohu displeja. Ukazovateľ svieti, ak je zapnutý režim Vitrína.

Ukazovateľ vnútorného osvetlenia zabliká pri použití funkcie s viacerými tlačidlami. Ak chcete vykonať funkciu s viacerými tlačidlami, ľahko sa dotknite a podržte prvé tlačidlo, potom sa dotknite a držte zostávajúce tlačidlo po dobu aspoň 5 sekúnd a potom všetky tlačidlá uvoľnite.

Detský zámok

Modely s vonkajším ovládaním automaticky prejdú do režimu Detský zámok po uplynutí 2 minút bez dotyku akéhokoľvek tlačidla. Pre zrušenie zámku sa súčasne ľahko dotknite tlačidiel **ZVÝŠIŤ** a **ZNIŽIŤ** a držte ich po dobu aspoň 5 sekúnd, pokiaľ nezmizne symbol .

Nastavení ovládání teploty

• Jednotka má dve samostatné teplotné zóny. Teplotu oboch zón je možné nastaviť medzi 5°C a 20°C (41°F a 68°F). Môže byť použitý ako kabinet na zrenie vína alebo servírovacia vitrína. Na zrenie vína by mal byť odporúčaný rozsah nastavenia teploty oboch zón medzi 11°C a 14°C (52°F a 57°F). Na podávanie vína by mal byť odporúčaný rozsah nastavenia teploty HORNEJ/LAVEJ zóny medzi 5°C a 10°C (41°F až 50°F), čo je ideálny pre podávanie šampanského a bieleho vína, a odporúčaný rozsah nastavenia teploty DOLNÉ/PRAVÉ zóny by mal byť medzi 15°C a 20°C (58°F a 68°F), čo je ideálne na podávanie červeného vína.

• Keď je jednotka prvýkrát zapojená do zásuvky, automaticky sa spustí podľa prednastavených východiskových hodnôt. Teplota prednastavená v továrni pre HORNÚ/LAVÚ teplotnú zónu je 8°C (46°F) a pre DOLNÚ/PRAVÚ teplotnú zónu je 12°C (54°F).

• Stlačením tlačidiel **ZVÝŠIŤ** a **ZNÍŽIŤ** na ľavej strane môžete ovládať vnútornú teplotu HORNEJ/LAVEJ teplotnej zóny a stlačením tlačidiel **ZVÝŠIŤ** a **ZNÍŽIŤ** na pravej strane ovládať vnútornú teplotu DOLNEJ/PRAVEJ teplotnej zóny. Pri prvom dotyku jedného z tlačidiel sa na displeji zobrazí naposledy nastavená teplota.

• **DÔLEŽITÉ:** Pri systéme kondicionovania vína iného ako Twin musí byť teplota nastavená pre DOLNÚ teplotnú zónu vždy rovnako vysoká alebo vyššia ako v HORNEJ teplotnej zóne. Pre optimálny výkon by sa nastavená teplota oboch zón mala líšiť aspoň o 4°C (7°F).

• Jedným dotykem tlačidla **ZVÝŠIŤ** sa teplota sa zvýši o 1°C/1°F. Jedným dotykem tlačidla **ZNÍŽIŤ** sa teplota zníži o 1°C/1°F. Počas nastavovania displej bliká.

• Po nastavení teploty sa na displeji zobrazí aktuálna vnútorná teplota príslušnej teplotnej zóny.


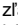
• Ak chcete kedykoľvek zobrazit' nastavenú teplotu, stlačte tlačidlo **ZVÝŠIŤ** alebo **ZNÍŽIŤ** a nastavená teplota bude dočasne na 5 sekúnd blikat' na displeji. Potom sa na displeji opäť zobrazí aktuálna vnútorná teplota.

POUŽITIE A OVLÁDANIE – DVE ZÓNY S LCD DISPLEJOM

Ovládacie prvky vášho spotrebiča



Tlačidlo ZAPNÚŤ/VYPNÚŤ

Pre vypnutie vášho spotrebiča sa zľahka dotknite tlačidla  a podržte ho 5 sekúnd, kým ukazovateľ teploty nezhasne. Pre zapnutie vášho spotrebiča sa zľahka dotknite tlačidla  a podržte ho 1 sekundu, kým sa nerozsvieti ukazovateľ teploty.

VOLBA °C/°F

Nastaví zobrazenie teploty v stupnici Celzia alebo Fahrenheit.

OSVETLENIE

Pre zapnutie alebo vypnutie vnútorného osvetlenia sa ľahko dotknite tlačidla a podržte ho po 5 sekúnd.

ZVÝŠIŤ

Zvýši vnútornú teplotu o 1°C/°F.

ZNÍŽIŤ

Zníži vnútornú teplotu o 1°C/°F.

VOLBA NASTAVENIA

Zvoľte teplotu a stupeň vlhkosti, ktoré chcete nastaviť.

Symbyoly na displeji



Teplota alebo chybové hlásenie pre hornú/lavú zónu



Teplota alebo chybové hlásenie pre dolnú/pravú zónu



Kompresor je ZAPNUTÝ



Vykurovacie teleso je ZAPNUTÉ



Režim odmrazovania



Režim DynaClima



Režim Eco Demo



Vnútorné osvetlenie je v režime Vitrína



Varovanie



Zvukový signál



Detský zámok je aktívny



Signál pripojenia WIFI



Režim proti zahmlievaniu




Zobrazenie relatívnej vlhkosti

Funkcia s viacerými tlačidlami

Ak chcete zapnúť funkciu s viacerými tlačidlami, ľahko sa dotknite a podržte prvé tlačidlo, potom sa dotknite a držte zostávajúce tlačidlo po dobu aspoň 5 sekúnd a potom všetky tlačidlá uvoľnite.

Detský zámok

Modely s vonkajším ovládaním automaticky prejdú do režimu Detský zámok po uplynutí 2 minút bez dotyku akéhokoľvek tlačidla. Pre zrušenie zámku sa súčasne ľahko dotknite tlačidiel Zvýšiť a Znížiť a držte ich po dobu aspoň 5 sekúnd, kým nezmizne symbol .

Nastavenie ovládania teploty

- Jednotka má dve samostatné teplotné zóny. Teplotu oboch zón je možné nastaviť medzi 5°C a 20°C (41°F a 68°F). Môže byť použitý ako kabinet na zrenie vína alebo servírovacia vitrína. Na zrenie vína by mal byť odporúčaný rozsah nastavenia teploty oboch zón medzi 11°C a 14°C (52°F a 57°F). Na podávanie vína by mal byť odporúčaný rozsah nastavenia teploty HORNEJ/LAVEJ zóny medzi 5°C a 10°C (41°F až 50°F), čo je ideálny pre podávanie šampanského a bieleho vína, a odporúčaný rozsah nastavenia teploty DOLNEJ/PRAVEJ zóny by mal byť medzi 15°C a 20°C (58°F a 68°F), čo je ideálne na podávanie červeného vína.
- Keď je jednotka prvýkrát zapojená do zásuvky, automaticky sa spustí podľa prednastavených východiskových hodnôt. Teplota prednastavená v továrni pre HORNÚ/LAVÚ teplotnú zónu je 8°C (46°F) a pre DOLNÚ/PRAVÚ teplotnú zónu je 12°C (54°F).

• Stlačením tlačidiel **ZVÝŠIŤ** a **ZNIŽIŤ** na ľavej strane môžete ovládať vnútornú teplotu HORNEJ/LAVEJ teplotnej zóny a stlačením tlačidiel **ZVÝŠIŤ** a **ZNIŽIŤ** na pravej strane ovládať vnútornú teplotu DOLNEJ/PRAVEJ teplotnej zóny. Pri prvom dotyku jedného z tlačidiel sa na displeji zobrazí naposledy nastavená teplota.

• **DÔLEŽITÉ:** Pri systéme kondicionovania vína iného ako Twin musí byť teplota nastavená pre **DOLNÚ** teplotnú zónu vždy rovnako vysoká alebo vyššia ako v **HORNEJ** teplotnej zóne. Pre optimálny výkon by sa nastavená teplota oboch zón mala líšiť aspoň o 4°C (7°F).



• Jedným dotykom tlačidla **ZVÝŠIŤ** sa teplota sa zvýši o 1°C/1°F. Jedným dotykom tlačidla **ZNIŽIŤ** sa teplota zníži o 1°C/1°F. Počas nastavovania displej bliká.

• Po nastavení teploty sa na displeji zobrazí aktuálna vnútorná teplota príslušnej teplotnej zóny.

• Ak chcete kedykoľvek zobrazíť nastavenú teplotu, stlačte tlačidlo **ZVÝŠIŤ** alebo **ZNIŽIŤ** a nastavená teplota bude dočasne na 5 sekúnd blikáť na displeji. Potom sa na displeji opäť zobrazí aktuálna vnútorná teplota.

Nastavenie ovládania vlhkosti

• Pri modeloch s čerpadlom vlhkosti je možné úroveň vlhkosti udržiavať automaticky.

• Dotknite sa tlačidla **Volba nastavenia** , začne blikáť ukazovateľ vlhkosti . Teraz môžete pomocou tlačidiel **ZVÝŠIŤ** a **ZNIŽIŤ** zvoliť nastavenie relatívnej vlhkosti od 50 % do 80 % a 00 %. Nastavená hodnota vlhkosti dočasne bliká na displeji po dobu 5 sekúnd. Potom sa na displeji opäť zobrazí aktuálna vnútorná vlhkosť. Prednastavená

hodnota vlhkosti z výroby je 70 % (ideálna hodnota vlhkosti na skladovanie vína).

• Keď je zvolené 00 %, čerpadlo vlhkosti sa vypne. Čerpadlo vlhkosti zvyšuje spotrebu energie jednotky. Ak funkcia nie je nutná, vypnite ju. Menovitá spotreba energie je založená na vypnutej funkcii.

POUŽITIE A OVLÁDANIE – TRI ZÓNY S LED DISPLEJOM

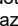

Ovládacie prvky vašeho spotrebiča Horný ovládací panel




Spodný ovládací panel



Tlačidlo VYPNUTIE/ZAPNUTIE

Pre vypnutie vášho spotrebiča sa zľahka dotknite tlačidla  a podržte ho 5 sekúnd, kým ukazovateľ teploty nezhasne. Pre zapnutie vášho spotrebiča sa ľahko dotknite tlačidla  a podržte ho 1 sekundu, kým sa nerozsvieti zobrazenie teploty.

OSVETLENIE

Pre zapnutie alebo vypnutie vnútorného osvetlenia sa ľahko dotknite tlačidla  a podržte ho po dobu 5 sekúnd. Ukazovateľ vnútorného osvetlenia sa rozsvieti, alebo zhasne na znamení potvrdenia voľby.

ZVÝŠIŤ




Zvýši vnútornú teplotu o 1°C/F°.

ZNIŽIŤ

Zníži vnútornú teplotu o 1°C/F°.

Zobrazenie

Zobrazí digitálnu teplotu a servisné ukazovatele.

 je ukazovateľ HORNEJ teplotnej zóny,  je ukazovateľ STREDNEJ teplotnej zóny a  je ukazovateľ DOLNEJ teplotnej zóny.

Ukazovateľ osvetlenia / Funkcia s viacerými tlačidlami

Ukazovateľ vnútorného osvetlenia je znázornený bodkou v pravom dolnom rohu displeja. Ukazovateľ svieti, ak je zapnutý režim Vitrína.

Ukazovateľ vnútorného osvetlenia zabliká pri použití funkcie s viacerými tlačidlami. Ak chcete vykonať funkciu s viacerými tlačidlami, ľahko sa dotknite a podržte prvé tlačidlo, potom sa dotknite a držte

zostávajúce tlačidlo po dobu aspoň 5 sekúnd a potom všetky tlačidlá uvoľnite.

Nastavenie ovládania teploty

- Jednotka má tri teplotné zóny. Teplotu všetkých zón je možné nastaviť samostatne. Možno použiť ako kabinet na zrenie vína a ako servírovacia vitrína.

- Nastavenie teploty HORNEJ zóny je nastaviteľné v rozsahu 11°-20°C (52°-68°F), čo je ideálne na podávanie červeného vína. Prednastavená teplota vo výrobe je 18°C (65°F).

- Nastavenie teploty pre STREDNÚ zónu je nastaviteľné v rozsahu 5°-11°C (41°-52°F), čo je ideálne na podávanie šampanského a bieleho vína. Prednastavená teplota vo výrobe je 8°C (46°F).

- Nastavenie teploty DOLNEJ zóny je nastaviteľné v rozsahu 11° -13 °C (52° -56° F), čo je ideálne pre zrenie vína. Prednastavená teplota vo výrobe je 12°C (54°F) (ideálna teplota zrenia).

- Regulácia teploty pre HORNÚ a STREDNÚ teplotnú zónu je na hornom ovládacom paneli. Regulácia teploty pre DOLNÚ teplotnú zónu je na spodnom ovládacom paneli.

- Ľahkým dotykom tlačidiel **ZVÝŠIŤ** a **ZNÍŽIŤ** ľavé strany môžete ovládať vnútornú teplotu príslušnej zóny. Po prvom stlačení niektorého tlačidla sa na displeji zobrazí naposledy nastavená teplota.

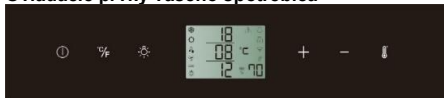
- Teplota sa zvýši o 1°C alebo 1°F, ak sa dotknete tlačidla **ZVÝŠIŤ**, naopak teplota sa zníži o 1°C alebo 1°F, ak sa dotknete tlačidla **ZNÍŽIŤ**. Počas nastavovania displej bliká.

- Po nastavení teploty sa na displeji zobrazí aktuálna vnútorná teplota príslušnej teplotnej zóny.


- Ak chcete kedykoľvek zobraziť nastavenú teplotu, dotknite sa tlačidla **ZVÝŠIŤ** alebo **ZNÍŽIŤ**, nastavená teplota dočasne na 5 sekúnd bliká na displeji. Potom sa na displeji opäť zobrazí aktuálna vnútorná teplota.


POUŽITIE A OVLÁDANIE – TRI ZÓNY S LCD DISPLEJOM

Ovládacie prvky vášho spotrebiča



Tlačidlo VYPNUTIE/ZAPNUTIE

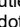
Pre vypnutie vášho spotrebiča sa zľahka dotknite tlačidla  a podržte ho 5 sekúnd, kým ukazovateľ teploty nezhasne. Pre zapnutie vášho spotrebiča sa

ľahko dotknite tlačidla  a podržte ho 1 sekundu, kým sa nerozsvieti zobrazenie teploty.

VOLBA °C/°F

Nastaví zobrazenie teploty v stupnici Celzia alebo Fahrenheit.

OSVETLENIE

Pre zapnutie alebo vypnutie vnútorného osvetlenia sa ľahko dotknite tlačidla  a podržte ho po dobu 5 sekúnd.

ZVÝŠIŤ

Zvýši vnútornú teplotu o 1°C/°F.













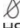
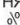

ZNÍŽIŤ

Zníži vnútornú teplotu o 1°C/°F.

VOLBA NASTAVENIA

Zvoľte teplotu a stupeň vlhkosti, ktoré chcete nastaviť.


Symbody na displeji

	Teplota alebo chybové hlásenie pre HORNÚ zónu
	Teplota alebo chybové hlásenie pre STREDNÚ zónu
	Teplota alebo chybové hlásenie pre DOLNÚ zónu
	Kompresor je ZAPNUTÝ
	Vykurovacie teleso je ZAPNUTÉ
	Režim odmravzovani
	Režim DynaClima
	Režim Eco Demo
	Vnitřní osvětlení je v režimu Vitrína
	Varování
	Zvukový signál
	Dětský zámek je aktivní
	Signál připojení WiFi
	Režim proti zamlžování
	Zobrazení relativní vlhkosti

Funkcia s viacerými tlačidlami

Ak chcete zapnúť funkciu s viacerými tlačidlami, ľahko sa dotknite a podržte prvé tlačidlo, potom sa dotknite a držte zostávajúce tlačidlo po dobu aspoň 5 sekúnd a potom všetky tlačidlá uvoľnite.

Detský zámok

Modely s vonkajším ovládaním automaticky prejdú do režimu Detský zámok po uplynutí 2 minút bez dotyku akéhokoľvek tlačidla. Pre zrušenie zámku sa súčasne ľahko dotknite tlačidiel **ZVÝŠIŤ** a **ZNÍŽIŤ** a držte ich po dobu aspoň 5 sekúnd, kým nezmizne symbol .

Nastavenie ovládania teploty

- Jednotka má tri teplotné zóny. Teplotu všetkých zón je možné nastaviť samostatne. Možno použiť ako kabinet na zrenie vína a ako servírovacia vitrína.

REŽIM NASTAVENIA

• Nastavenie teploty HORNEJ zóny je nastaviteľné v rozsahu 11°-20°C (52°-68°F), čo je ideálne na podávanie červeného vína. Prednastavená teplota vo výrobe je 18°C (65°F).

• Nastavenie teploty pre STREDNÚ zónu je nastaviteľné v rozsahu 5°-11°C (41°-52°F), čo je ideálne na podávanie šampanského a bieleho vína. Prednastavená teplota vo výrobe je 8°C (46°F).


• Nastavenie teploty DOLNEJ zóny je nastaviteľné v rozsahu 11° -13 °C (52 ° -56 ° F), čo je ideálne pre zrenie vína. Prednastavená teplota vo výrobe je 12°C (54°F) (ideálna teplota zrenia).

• Regulácia teploty pre HORNÚ a STREDNÚ teplotnú zónu je na hornom ovládacom paneli. Regulácia teploty pre DOLNÚ teplotnú zónu je na spodnom ovládacom paneli.

• Dotknite sa tlačidla Voľba nastavenia a začne blikať teplota, ktorú chcete nastaviť. Potom môžete pomocou tlačidiel **ZVÝŠIŤ** a **ZNIŽIŤ** ovládať vnútornú teplotu príslušnej zóny. Po prvom stlačení niektorého tlačidla sa na displeji zobrazí naposledy nastavená teplota.


• Teplota sa zvýši o 1°C alebo 1°F, ak sa dotknete tlačidla **ZVÝŠIŤ**, naopak teplota sa zníži o 1°C alebo 1°F, ak sa dotknete tlačidla **ZNIŽIŤ**. Počas nastavovania displej blikať.

• Po nastavení teploty sa na displeji zobrazí aktuálna vnútorná teplota príslušnej teplotnej zóny.

• Ak chcete kedykoľvek zobraziť nastavenú teplotu, dotknite sa tlačidla **Voľba nastavenia** , nastavená teplota dočasne na 5 sekúnd blikať na displeji. Potom sa na displeji opäť zobrazí aktuálna vnútorná teplota.

Nastavenie ovládania vlhkosti

• Pri modeloch s čerpadlom vlhkosti je možné úroveň vlhkosti udržiavať automaticky.

• Dotknite sa tlačidla **Voľba nastavenia** , začne blikať ukazovateľ vlhkosti $RH\%$. Teraz môžete pomocou tlačidiel **ZVÝŠIŤ** a **ZNIŽIŤ** zvoliť nastavenie relatívnej vlhkosti od 50 % do 80 % a 00 %. Nastavená hodnota vlhkosti dočasne blikať na displeji po dobu 5 sekúnd. Potom sa na displeji opäť zobrazí aktuálna vnútorná vlhkosť. Prednastavená hodnota vlhkosti z výroby je 70 % (ideálna hodnota vlhkosti na skladovanie vína).

• Keď je zvolené 00 %, čerpadlo vlhkosti sa vypne. Čerpadlo vlhkosti zvyšuje spotrebu energie jednotky. Ak funkcia nie je nutná, vypnite ju. Menovitá spotreba energie je založená na vypnutej funkcii.

Niektoré nastavenia vinotéky je možné zvoliť iba v režime Nastavenia.

Voľba °F/°C

- Lahko sa dotknite tlačidla **ZVÝŠIŤ** a podržte ho na 5 sekúnd.
- S použitím tlačidiel **ZVÝŠIŤ** a **ZNIŽIŤ** zvolte nastavenie zobrazenia teploty v stupňoch Celzia alebo Fahrenheit.
- Pre potvrdenie voľby sa dotknite tlačidla **VYPNÚŤ/ZAPNÚŤ**.
- Dotknite sa tlačidla **ZVÝŠIŤ** a podržte ho 5 sekúnd. V opačnom prípade spotrebič asi po minúte automaticky ukončí proces nastavenia bez uloženia zmien.

Nastavenie jasu displeja

- Lahko sa dotknite sa tlačidla **ZVÝŠIŤ** a podržte ho 5 sekúnd. Potom sa raz dotknite tlačidla **VYPNÚŤ/ZAPNÚŤ**.
- Pomocou tlačidiel **ZVÝŠIŤ** a **ZNIŽIŤ** vyberte jas displeja. Predvolené továrenské nastavenie je d1.
d1: najtmavšie nastavenie
d2: stredné nastavenie
d3: najjasnejšie nastavenie
- Dotykom tlačidla **VYPNÚŤ/ZAPNÚŤ** potvrdíte svoj výber.
- Dotknite sa tlačidla **ZVÝŠIŤ** a podržte ho 5 sekúnd. V opačnom prípade spotrebič asi po minúte automaticky ukončí proces nastavenia bez uloženia zmien.

Jas vnútorného osvetlenia

- Lahko sa dotknite sa tlačidla **ZVÝŠIŤ** a podržte ho 5 sekúnd. Potom sa dvakrát dotknite tlačidla **VYPNÚŤ/ZAPNÚŤ**.
- Pomocou tlačidiel **ZVÝŠIŤ** a **ZNIŽIŤ** vyberte jas vnútorného osvetlenia. Predvolené továrenské nastavenie je L1.
L1: najtmavšie nastavenie
L2: stredné nastavenie
L3: najjasnejšie nastavenie
- Dotykom tlačidla **VYPNÚŤ/ZAPNÚŤ** potvrdíte svoj výber.
- Dotknite sa tlačidla **ZVÝŠIŤ** a podržte ho 5 sekúnd. V opačnom prípade spotrebič asi po minúte automaticky ukončí proces nastavenia bez uloženia zmien.

Režim ventilátora




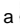


- Lahko sa dotknite sa tlačidla **ZVÝŠIŤ** a podržte ho 5 sekúnd. Potom sa trikrát dotknite tlačidla **VYPNÚŤ/ZAPNÚŤ**.
- Pomocou tlačidiel **ZVÝŠIŤ** a **ZNIŽIŤ** vyberte režim ventilátora. Predvolené továrenské nastavenie je F0.
F0: Tichý režim - Režim úspory energie
F1: Režim DynaClima – prerušovaná prevádzka
F2: Režim DynaClima - plná prevádzka
- Dotykom tlačidla **VYPNÚŤ/ZAPNÚŤ** potvrdíte svoj výber.

- Dotknite sa tlačidla **ZVÝŠIŤ** a podržte ho 5 sekúnd. V opačnom prípade spotrebič asi po minúte automaticky ukončí proces nastavenia bez uloženia zmien.

Zvukové signály

- Lahko sa dotknite sa tlačidla **ZVÝŠIŤ** a podržte ho 5 sekúnd. Potom sa štyrikrát dotknite tlačidla **VYPNÚŤ/ZAPNÚŤ**.
- Pomocou tlačidiel **ZVÝŠIŤ** a **ZNÍŽIŤ** vyberte zvukové signály. Predvolené továrenské nastavenie je S1.
S0: tón senzora ZAP, tón alarmu VYP
S1: tón senzora ZAP, tón alarmu ZAP
S2: tón senzora VYP, tón alarmu VYP
S3: tón senzora VYP, tón alarmu ZAP
- Dotykom tlačidla **VYPNÚŤ/ZAPNÚŤ** potvrdíte svoj výber.
- Dotknite sa tlačidla **ZVÝŠIŤ** a podržte ho 5 sekúnd. V opačnom prípade spotrebič asi po minúte automaticky ukončí proces nastavenia bez uloženia zmien.

- Pokiaľ bolo do spotrebiča naložených príliš veľa vecí naraz, alebo pokiaľ dovnútra vniklo príliš veľa vzduchu izbovej teploty počas premiestňovania alebo vykladania uskladnených vecí.
- V prípade nedovretých dverí.
- V prípade poruchy.

Zvukový signál a blikanie ukazovateľa teploty (a symboly  a  pri modeloch s LCD displejom) sa zastaví hneď ako je opäť dosiahnutá optimálna teplota. Pokiaľ by vás však tieto zvuky rušili, môžete zvukový signál vypnúť ihneď jedným dotykom ľubovoľného tlačidla. Zvukový signál bude prerušený. Blikanie ukazovateľa teploty (a symboly  a  pri modeloch s LCD displejom budú svietiť) bude pokračovať, pokiaľ nebude opäť dosiahnutá optimálna teplota. Potom bude ukazovateľ teploty konštantne svietiť, symboly  a  pri modeloch s LCD displejom zhasnú a systém zvukového upozornenia bude opäť aktívny.

ZOBRAZENIE TEPLoty

Počas normálnej prevádzky ukazuje zobrazenie teploty na ovládacom paneli teplotu vo vnútri spotrebiča. **Ukazovateľ teploty bude blikať**, ak:



- sa nastavuje iná teplota,
- sa teplota v zóne líši o viac ako 5°C (9°F) od nastavenej teploty.

Blikanie ukazovateľa teploty zaisťuje, aby teplota nemohla stúpnuť alebo klesnúť bez povšimnutia a uškodiť vinu.

FUNKCIA ZAPAMÄTANIA TEPLoty

V prípade prerušenia napájania (prepätia, poistky atď.) si jednotka pamätá predchádzajúce nastavenie teploty. Po obnovení napájania sa teplota vinotéky vráti na rovnakú nastavenú teplotu ako pred prerušením napájania.

UPOZORNENIE NA ZMENU TEPLoty





Ak teplota v niektorej zóne stúpne alebo klesne mimo nastavený rozsah, zaznie zvukový signál. Súčasne bude blikať ukazovateľ teploty v príslušnej zóne (pri modeloch s LCD na displeji sa rozsvietia symboly  a .


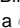


Spotrebič rozpozná teplotu mimo rozsahu na základe vami nastavenej optimálnej teploty v zóne.

Zvukový signál zaznie a ukazovateľ teploty bude blikať:


- Po zapnutí spotrebiča, pokiaľ sa teplota vo vnútri spotrebiča veľmi líši od nastavenej teploty.
- Pri dlhšom výpadku prúdu.

UPOZORNENIE NA ZMENU VLHKOSTI

Pri modeloch so zvukovým upozornením na zmenu vlhkosti zaznie signál, ak hodnota vlhkosti vo vnútri spotrebiča vzrastie alebo klesne mimo rozsah. Súčasne začne blikať ukazovateľ vlhkosti a rozsvieti sa symbol . Príliš nížka hodnota vlhkosti bude signalizovaná symbolmi %LL a . Príliš vysoká hodnota vlhkosti bude signalizovaná symbolmi  % a  %.

Zvukový signál sa zastaví hneď ako je dosiahnutá optimálna teplota. Pokiaľ by vás však tieto zvuky rušili, môžete zvukový signál vypnúť ihneď jedným dotykom ľubovoľného tlačidla. Zvukový signál bude prerušený. Blikanie ukazovateľa hodnoty vlhkosti (a symboly  a  budú svietiť) bude pokračovať, kým nebude opäť dosiahnutá optimálna vlhkosť. Potom bude ukazovateľ vlhkosti konštantne svietiť, symboly  a  pri modeloch s LCD displejom zhasnú a systém zvukového upozornenia bude opäť aktívny.

UPOZORNENIE NA OTVORENÉ DVERE

Ak zostanú dvere otvorené dlhšie ako 60 sekúnd, zaznie zvukový signál (pri modeloch s LCD displejom sa rozsvieti symbol ). Zatvorením dverí alebo jedným dotykom ľubovoľného tlačidla je možné zvukový signál vypnúť.

MECHANIZMUS OTVÁRANIE DVERÍ (FUNKCIA OTVORENIE DVERÍ Stlačením)

Funkcia otvorenia dverí stlačením (pokiaľ ním je váš model vybavený) je aktívna, keď je jednotka napájaná. Ak chcete dvierka otvoriť, zatlačte mierne do dverí v ľavom hornom rohu pri modeli s pravým otváraním (v pravom hornom rohu pri modeli s ľavým otváraním) a potom ich uvoľnite. Dvere sa trochu otvoria tlačným piestom. Potom je možné

dvere úplne otvoriť ručne. Tlačný piest sa po 4 sekundách automaticky vráti do svojej východiskovej polohy.

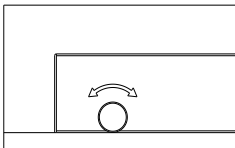
POZNÁMKA:

Aby sa zabránilo neúmyselnému otvoreniu, dvere pri modeloch s kľbovými pántami sa zatvoria po cca 4 sekundách, pokiaľ ich neotvoríte ručne.

- Neblokujte dvere ani ich nedržte, keď sa otvárajú. Pokiaľ dôjde k zablokovaniu alebo pridržaniu dverí počas otvárania, dôjde k poškodeniu dverí a mechanizmu otvárania dverí. Ozve sa hlasné a opakované praskanie.
- Počas zatvárania nezatláčajte tlačný piest dovnútra ani ho nedržte. Ak sa tlačný piest počas zatvárania zablokuje, nebude už schopný dosiahnuť svoju východiskovú polohu. Vo východiskovej polohe je tlačný piest v jednej rovine s prednou časťou vinotéky. Pre uvedenie tlačného piestu späť do východiskovej polohy odpojte spotrebič od siete a počkajte cca. 10 sekúnd a znovu ho zapojte. Tlačný piest sa vráti do svojej východiskovej polohy.
- Systém sa nespustí ihneď po zatvorení dverí. Počkajte 3 sekundy a skúste to znova. Nejedná sa o systémové zlyhanie.

Dvere spotrebiča sú citlivé na tlak. Citlivosť tlaku na otvorenie dverí je možné nastaviť v nasledujúcich krokoch:

- Otvorte dvere.
- Na zvýšenie citlivosti otáčajte skrutkou v strede hornej lišty dverí proti smeru hodinových ručičiek a na zníženie citlivosti v smere hodinových ručičiek.
- Zatvorte dvere a skontrolujte, či sú správne nastavené. Prílišné pretočenie skrutky proti smeru hodinových ručičiek môže spôsobiť, že sa dvierka automaticky otvoria bez toho, aby ste na ne tlačili alebo ich len silne zatvárali. V opačnom smere môže prílišné pretočenie skrutky v smere hodinových ručičiek spôsobiť, že sa dvere neotvoria ani pri silnom zatlačení.



VNÚTORNÉ OSVETLENIE / OSVETLENIE TriColor

Vnútorne osvetlenie uľahčuje prezeranie etikiet na vašich vínach a vylepšuje vystavenie vašej zbierky. Dotykom a podržaním tlačidla OSVETLENIE po dobu 5 sekúnd prepínate medzi 2 prevádzkovými režimami pre vnútorné osvetlenie: funkčný (predvolený) režim a režim vítriny. Ak ste vo funkčnom (predvolenom) režime, svetlá sa rozsvietia iba pri otvorení dverí. Vnútorne osvetlenie zhasne cca. 5 sekúnd po zatvorení dverí. Ak ste v režime vítriny, svetlá budú svietiť bez ohľadu na to, či sú

dvere otvorené alebo nie a pri modeloch s LED displejom sa rozsvieti svetelný indikátor (pri modeloch s LCD displejom sa rozsvieti symbol ☼).

Jednotka je vybavená svetlami typu LED, ktoré sú navrhnuté pre extrémne dlhú životnosť. Vďaka LED osvetleniu nebude víno nepriaznivo ovplyvňovať teplo ani UV svetlo. Nie je však užívateľsky opraviteľné. Ak ich chcete vymeniť, kontaktujte prosím servisné oddelenie.

POZNÁMKA: Používajte iba originálne LED svietidlá dodané výrobcom.

Pokiaľ je váš model vybavený osvetlením TriColor, môžete dotykom tlačidla **OSVETLENIE** vybrať farbu vnútorného svetla – jantárovú, bielu a modrú. Dotykom tlačidla **OSVETLENIE** prepínate medzi režimom jednej farby a režimom dynamických farieb. V dynamickom farebnom režime začne vnútorné svetlo prechádzať 3 dostupnými farbami. Jedným dotykom tlačidla **OSVETLENIE** vo chvíli, keď je požadovaná farba zapnutá sa vaše vnútorné osvetlenie zmení na túto farbu. Ak sa chcete vrátiť späť do režimu dynamických farieb, dotknite sa znovu tlačidla **OSVETLENIA**.

DYNACLIMA / TICHÝ REŽIM

Spotrebič má dva rôzne prevádzkové režimy.

Režim DYNACLIMA (Dynamická Klíma) umožňuje rovnomerné rozloženie relatívnej vlhkosti vo vnútri jednotky a teploty po celom interiéri, takže všetky vaše vína môžete skladovať za presne rovnakých vynikajúcich podmienok. Ak chcete jednotku používať na dlhodobé skladovanie vína, je režim DYNACLIMA nutnosťou. Vytvorí vo vinotéke nepretržitú klímu, ktorá napodobňuje klímu vinnej pivnice.

V režime DYNACLIMA vnútorný ventilátor rovnomerne cirkuluje vnútorný vzduch aj pri dosiahnutí nastavenej teploty. Použitie režimu DYNACLIMA zvyšuje hladinu hluku pri prevádzke. Pri modeloch s LCD displejom sa rozsvieti symbol ☼ . V Tichom režime (inak tiež zvaný úsporný režim) bude spotrebič po dosiahnutí nastavenej teploty pracovať bez ventilátora. Pri modeloch s LCD displejom symbol ☼ zhasne.

REŽIM ŠABÁT

Režim šabat je k dispozícii na dodržiavanie určitých náboženských sviatkov. Tento režim vypne displej, vnútorné osvetlenie, tóny senzorov a zvukové upozornenia a zabráni ich opätovnému zapnutiu. Stále bude prebiehať normálne chladenie.

Ak chcete spustiť režim Šabat, dotknite sa súčasne tlačidiel **VYPNÚTÍ/ZAPNÚT** a **OSVETLENIE** po dobu aspoň 5 sekúnd. Displeje a vnútorné osvetlenie zhasnú a potvrdia, že je režim Šabat **ZAPNUTÝ**.

Režim Šabat je možné zrušiť opakovaním vyššie uvedeného postupu. Režim Šabat sa automaticky vypne po 48 hodinách.

ANTIKONDENZAČNÝ REŽIM

Antikondenzačný režim (ak je ním váš model vybavený) môže zabrániť kondenzácii vodnej pary na povrchu sklenených dverí aj v klíme s veľmi vysokou vlhkosťou. Počas obdobia vysokej vlhkosti jednoducho zapnite tento režim. Kondenzácia za chvíľu zmizne. Antikondenzačný režim zvyšuje spotrebu energie vinotéky, pokiaľ tento režim nie je potrebný, vypnite ho. Vypínač je umiestnený na ovládacom paneli. Symbol I znamená, že je režim zapnutý, O znamená vypnuté. Menovitá spotreba energie je založená na vypnutej funkcii.

REŽIM EKO DEMO

Režim Eco Demo je vhodný pri predvádzaní spotrebiča na výstavách alebo v predajných miestnostiach. V režime Eco Demo sú kompresor a všetky motory ventilátora VYPNUTÉ.

Modely s LED displejom – súčasným dotykom a podržaním tlačidiel **ZVÝŠIŤ** a **ZNIŽIŤ** (na displeji hornej zóny pri duálnych modeloch a displeji spodnej zóny pri trojzónových modeloch) a **OSVETLENIE** súčasne po dobu najmenej 5 sekúnd. Svetelná kontrolka zabliká pre potvrdenie zadania a jednotka bude pracovať v režime Eco Demo. Režim Eco Demo je možné zrušiť opakovaním vyššie uvedeného postupu.

Modely s LCD displejom - súčasným dotykom a podržaním tlačidiel **ZVÝŠIŤ** a **ZNIŽIŤ** a **OSVETLENIE** po dobu aspoň 5 sekúnd. Rozsvietenie sa symbol **DEMO** pre potvrdenie zadania a jednotka bude pracovať v režime Eco Demo. Režim Eco Demo je možné zrušiť opakovaním vyššie uvedeného postupu a symbol **DEMO** zhasne.

REGÁLY NA FĽAŠE A SKLADOVANIE

VAROVANIE: Nevysúvajte naraz viac ako jednu naplnenú policu, pretože to môže spôsobiť prevrhnutie jednotky dopredu.

VAROVANIE: Nevysúvajte policu, kde sú fľaše stohované.

VAROVANIE: Aby ste zabránili pádu fliaš, nepokúšajte sa vysunúť police von za hranicu zaistenia police.

VAROVANIE: Aby ste predišli poškodeniu tesnenia dverí, uistite sa, že sú dvere pri vyťahovaní polic z vinotéky úplne otvorené.

DÔLEŽITÉ: Nezakrývajte žiadnu časť polic alobalom alebo iným materiálom, ktorý by bránil dostatočnej cirkulácii vzduchu vo vnútri vinotéky.

Všetky police na víno je možné pre ľahký prístup vysúvať, s výnimkou spodnej pevnej police. Pre ľahký prístup k uloženým fľašiam opatrne vytahujte policu, kým sa nezastaví. Police sú vybavené núdzovými zádržkami, aby sa zabránilo ich prílišnému vysunutiu pri nakladaní.

Veľa fliaš sa môže líšiť veľkosťami a rozmermi. Skutočný počet fliaš, ktoré môžete uložiť sa preto môže líšiť.

Kapacita fliaš je približná maximu pri skladovaní tradičných fliaš Bordeaux 750 ml, vrátane skladovania vo veľkom.

Fľaše s vínom môžete nakladať v jednotlivých radoch alebo stohovaním, pričom dbajte na nasledujúce:

- Pokiaľ nemáte dostatok fliaš na naplnenie celej vinotéky, je lepšie náklad rozložiť po vinotéke, aby ste sa vyhli zaťažaniu typu „všetko hore“ alebo „všetko dole“.
- Odstráňte alebo premiestnite nastaviteľné drevené police, aby sa do nich zmestili väčšie typy fliaš alebo v prípade potreby zvýšte kapacitu vinotéky stohovaním vína. (Pozri Vybratie polic)
- Medzi stenami a fľašami udržiajte malé medzery, aby bola umožnená cirkulácia vzduchu. Rovnako ako v podzemnej pivnici je dôležitá cirkulácia vzduchu, aby sa zabránilo plesniam a podporila sa lepšia homogenita teploty.
- Pre uľahčenie cirkulácie vzduchu vinotéku nepreťažujte.
- Fľaše položte naplocho tak, aby korkové zátky mohli byť vo vnútri vlhké a aby sa do fliaš nedostal vzduch.
- Neblokujte vnútorné ventilátory (umiestnené vo vnútri na zadnom paneli jednotky).
- Zabráňte prenosu choroboplodných zárodkov. V jednotke skladujte iba víno, aby bolo zaistené, že prostredie bude bez zápachu.
- Víno skladujte iba v neotvorených fľašiach. Skladovanie otvorených fliaš môže viesť k rozliatiu.

PREVÁDZKOVÝ HLUK

Jednotka je chladená kompresorom (chladiaci agregát). Kompresor čerpá chladiacu kvapalinu cez chladiaci systém a to vytvára prevádzkový hluk. Aj keď sa kompresor vypne, zvuky spôsobené zmenami teploty a tlaku sú nevyhnutné. Prevádzkový hluk bude najviac počuteľný ihneď po zapnutí kompresora. S pokračujúcou dobou prevádzky sa stíši.

Nasledujúce zvuky sú normálne a čas od času sa objavujú:

- Bublavý zvuk spôsobený chladivom prúdiacim potrubím spotrebiča,
- Bzučivý zvuk vydávaný kompresorom motora. Tento hluk môže na krátku dobu zosilniť, keď sa motor zapína.

- Praskanie/praskanie, ktoré je spôsobené zmršťovaním a rozpínaním materiálov v dôsledku teplotných zmien,
- Zvuk chodu ventilátora, ktorý zaisťuje cirkuláciu vzduchu vo vinotéke.

Neobvyklý hluk je obvykle výsledkom nesprávnej inštalácie. Potrubie sa za žiadnych okolností nesmie dostať do kontaktu so stenou, iným nábytkom alebo inými hadičkami.

Pokiaľ je jednotka inštalovaná v otvorenej kuchyni alebo v deliacich stenách, bude hladina prevádzkového hluku počuť viac. To je však dané okolitou architektúrou a nie jednotkou.

Vnímanie hluku jednotlivcom je priamo spojené s prostredím, v ktorom sa jednotka nachádza a tiež s konkrétnym typom modelu. Naše spotrebiče sú v súlade s medzinárodnými štandardmi pre takéto spotrebiče a v súlade s najnovším technickým vývojom. Pamätajte však, že hluku kompresora a chladiacej kvapaliny cirkulujúcej v systéme sa nedá vyhnúť.

ODMRAZOVANIE / HYGROMETRIA / VETRANIE

Vaša jednotka je navrhnutá so systémom automatického odmrázovania. Počas „prevádzkových prestávok“ sa výparník za zadnou stenou jednotky automaticky odmrázuje. Kondenzát sa zhromažďuje v odtokovom žľabe za zadnou stenou jednotky a časť odtieká odtokovým otvorom do odkvapkávacej misky u/nad kompresorom. Teplo sa prenáša z výtlačného potrubia alebo kompresora a odparuje všetok kondenzát, ktorý sa nazhromaždil v odkvapkávacej miske. Časť zostávajúcej vody sa zhromažďuje v jednotke na účely zaistenia vlhkosti.

Tento systém umožňuje vytvorenie správnej úrovne vlhkosti vo vnútri vašej jednotky, ktorú vyžaduje prírodný korok na udržanie dlhodobého utesnenia a poskytuje vitrine prirodzené vetranie a neustálu cirkuláciu vzduchu.

Spotrebič nie je úplne utesnený: prívod čerstvého vzduchu je umožnený odtokovým potrubím a/alebo potrubím na výmenu vzduchu. Vzduch cirkuluje cez jednotku pomocou ventilátora / ventilátorov a otvorených políc.

POZNÁMKA: Pokiaľ je jednotka opakovane otváraná v mieste s vysokou teplotou alebo vysokou vlhkosťou, môže sa na výparníku nahromadiť námraza.

Pokiaľ táto námraza nezmizne do 24 hodín, bude vaša jednotka vyžadovať ručné odmrázovanie.

TEPLOTA PODÁVANIA VÍNA V TABUĽKE

Všetky vína zrejú pri rovnakej teplote, čo je konštantná teplota nastavená medzi 11°C až 14°C.

Nižšie uvedená tabuľka ukazuje najlepšiu teplotu na pitie rôznych druhov vína.

Typ vína	°C	°F
Nearchívne šampanské, Ťumivé, Spumante	6	43
Suché biele Semillon, Sauvignon Blanc	8	46
Archívne šampanské	10	50
Suché biele Chardonnay	10	50
Suché biele Gewürztraminer, Riesling, Pinot grigio	10	50
Sladké biele Sauternes, Barsac, Montbazillac, Ťadové víno, neskorý zber	10	50
Beaujolais	13	55
Sladké biele archívne: Sauternes...	14	57
Biele archívne Chardonnay	14	57
Červené Pinot Noir	16	61
Červené Grenache, Syrah	16	61
Červené archívne Pinot Noir	18	65
Cabernet a Merlot: francouzské, austrálske, novozélandské, chilské, talianske, španielske, kalifornské, argentínske	20	68
Archívne Bordeaux ...	Izbová teplota nepresahujúca 20°C/68°F	

TIP: Skladujte víno o 1 – 2°C chladnejšie ako je odporúčaná teplota podávania, pretože sa víno trochu orehje pri nalievaní do pohárov.

TIP: Plné červené vína by mali byť otvorené 2 – 3 hodiny pred podávaním, aby sa víno prevzdušnilo a rozvinulo svoju arómu.

DÔLEŽITÉ INFORMÁCIE O TEPLOTE

Vaša jednotka bola navrhnutá tak, aby zaručovala optimálne podmienky na skladovanie a/alebo podávanie vašich vín.

Ušľachtilé vína vyžadujú dlhý a šetrný vývoj a potrebujú špecifické podmienky, v ktorých môžu plne využiť svoj potenciál.

Všetky vína zrejú pri rovnakej teplote, čo je konštantná teplota nastavená medzi 11°C až 14°C. Iba teplota „degustácie“ (ocenenie vína) sa líši podľa typu vína (viď tabuľka teplôt podávania vína vyššie). Ako už bolo povedané, rovnako jako v prírodnej pivnici, ktorú výrobcovia vína používajú na dlhodobé

skladovanie, nie je dôležitá presná teplota, ale jej konzistencia. Inými slovami, ak je teplota vašej vinnej pivnice konštantná (medzi 11°C až 14°C, alebo 52°F až 57°F), budú vaše vína skladované za perfektných podmienok.

Nie všetky vína sa v priebehu rokov zlepšia. Niektoré by mali byť konzumované v ranej fáze (2 až 3 roky), zatiaľ čo iné majú ohromnú schopnosť starnutia (50 rokov a viac). Všetky vína majú vrchol zrelosti. Príslušné informácie získate u svojho obchodníka s vínom.

Pri príliš vysokej teplote (nad 22 °C) víno zreje príliš rýchlo, čo bráni ďalšiemu rozvoju arómy. Víno nemôže úplne vyzrieť pri príliš nízkej teplote (pod 5 °C).

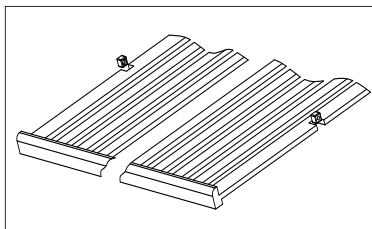
Kolísanie teplôt vystavuje víno stresu a prerušuje proces zrenia. Je preto veľmi dôležité udržiavať stálu teplotu.

STAROSTLIVOSŤ A ÚDRŽBA

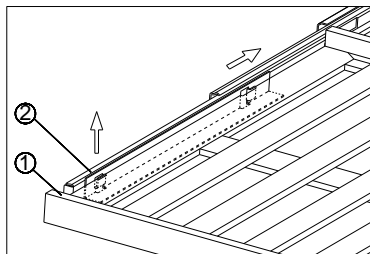
VAROVANIE: Pokiaľ počas servisu a čistenia neodpojíte spotrebič zo zásuvky, môže dôjsť k úrazu elektrickým prúdom alebo inému zraneniu osôb.

DEMONTÁŽ POLÍC

Ak chcete vybrať niektorú z políc z koľajníc, presuňte policu do polohy, kde sú zárezy drevené police presne pod plastovými zádržkami police na oboch stranách, následne ju zdvihnite a vyberte. Ak chcete policu vrátiť späť, opakujte kroky popísané vyššie v opačnom poradí. A uistite sa, že sú police zaistené malými kolíkmi predĺžených koľajničiek, ak je model vybavený posuvnými časťami na predĺženie.



Pri modeloch s plne výsuvnými koľajnicami na vybratie police vysuňte policu z koľajnicového priestoru až na doraz a vyberte všetky fľaše z police. Potom zdvihnite prednú časť police priamo hore a následne uchopte lišty (2) a zatlačte policu (1) priamo dovnútra, aby ste policu uvoľnili z lišt. Pre vrátenie police na miesto opakujte tento postup v opačnom poradí.

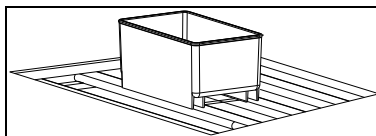


KONTROLA VLHKOSTI

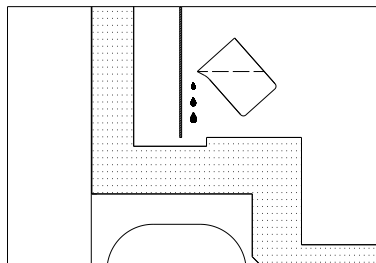
Spotrebič je vybavený systémom na udržiavanie správnej úrovne vlhkosti. V extrémne suchých podmienkach môže byť potrebné pridať trochu vody do zvlhčovacej nádržky dodávaného s vinotékou.

Naplňte malú plastovú zvlhčovaciu nádržku do ¾ vodou a nasadte ju na vodiace lišty na polici spotrebiča. Pravidelne kontrolujte hladinu vody a v prípade potreby ju doplňte.

Uistite sa, že je nádržka na vodiacich lištách na polici správne umiestnená, aby sa zabránilo možnosti rozliatiu vody.



Pri modeloch s čerpadlom vlhkosti pred prvým použitím jednotky ľahko vlejte približne 500 ml destilovanej vody do odtokového žlabu. Voda pomôže zaistiť jednotke správnu vlhkosť v nasledujúcich približne šiestich mesiacoch. Pokiaľ upozornenie vlhkosti signalizuje nízku úroveň vlhkosti, pridajte do odtokového žlabu ďalších 500 ml destilovanej vody.



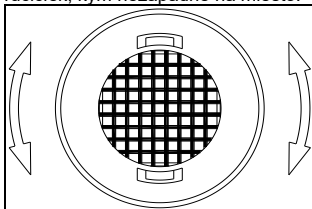
Príliš vysoká vlhkosť vo vnútri vinotéky nepokazí uskladnené vína, ale môžu sa objaviť plesne a etikety sa môžu odlepovať.

VZDUCHOVÝ FILTER S AKTÍVNYM UHLÍM

Vzduchový filter s aktívnym uhlím (ak je ním váš model vybavený) je umiestnený v zadnej časti

vinotéky. Filter s aktívnym uhlím dosahuje optimálnu kvalitu vzduchu tým, že filtruje nasávaný vzduch a pohlcuje nežiaduce pachy. **Raz ročne ho vymeňte za nový.** Je možné ho zakúpiť u vášho predajcu alebo na Oddelení náhradných dielov.

- Odstráňte policu pred filtrom.
- Uchopte filter a vyberte ho otočením o 90° v smere alebo proti smeru hodinových ručičiek.
- Vložte nový filter do zvislej polohy a otočte ho o 90° v smere alebo proti smeru hodinových ručičiek, kým nezapadne na miesto.



ZÁMOK DVERÍ

Pokiaľ je jednotka vybavená zamykacím systémom, sú kľúče umiestnené vo vnútri plastového vrecka spolu s Návodom na obsluhu. Na odomknutie dverí vložte kľúč do zámku, zatlačte dovnútra a otočte ním proti smeru hodinových ručičiek. Ak chcete dvere zamknúť, vykonajte opačný postup a uistite sa, že je kovový kolík úplne zasunutý. Vyberte kľúč a uložte ho na bezpečné miesto na úschovu.

ČISTENIE VÁŠHO SPOTREBIČA

Vypnite napájanie, odpojte spotrebič a vyberte všetky položky vrátane všetkých políc.

Umyte vnútorné povrchy teplou vodou a roztokom jedlej sódy. Roztok by mal byť asi 2 polievkové lyžice jedlej sódy na liter vody.

Umyte police roztokom jemného saponátu.

Pri čistení akejkoľvek oblasti ovládacích prvkov vyžmýkajte prebytočnú vodu z huby alebo handričky.

Tesnenie okolo dvierok je potrebné pravidelne čistiť, aby sa zabránilo zafarbeniu a predĺžila sa životnosť. Použite čistú vodu. Po vyčistení tesnenia skontrolujte, či naďalej tesnia.

Umyte vonkajšiu skriňu teplou vodou a roztokom jemného saponátu. Dobre opláchnite a utrite do sucha čistou mäkkou handričkou.

Nečistite nerezovú oceľ drôtenkou. Na čistenie nerezovej ocele odporúčame použiť čistič na nerezovú oceľ typu všetko-v-jednom. Čistite vždy v smere zrna.

VÝPADOK NAPÁJANIA

V prípade výpadku prúdu sa všetky predchádzajúce nastavenia teploty automaticky uložia do pamäte. Pokiaľ dôjde k prerušeniu napájania (prepätiu, poistky atď.) a potom k opätovnému zapnutiu, jednotka bude pracovať s poslednou nastavenou teplotou.

Väčšina výpadkov prúdu je opravená v priebehu niekoľkých hodín a nemali by mať vplyv na teplotu vášho spotrebiča, pokiaľ minimalizujete počet otvorení dverí. Pokiaľ sa napájanie na dlhšiu dobu vypne, musíte podniknúť správne kroky na ochranu obsahu vinotéky.

POZNÁMKA: Bez ohľadu na príčinu, ak si všimnete abnormálne teploty alebo úrovne vlhkosti vo vnútri jednotky, majte na pamäti, že iba dlhé a časté vystavenie týmto abnormálnym podmienkam môže mať škodlivý vplyv na vaše vína.

POČAS DOVOLENKY

Krátka dovolenka: Nechajte jednotku v prevádzke počas sviatkov či prázdnin kratších ako tri týždne.

Dlhá neprítomnosť: Ak nebudete spotrebič používať niekoľko mesiacov, vyberte všetky predmety, vypnite spotrebič a vyťahnite zástrčku zo zásuvky. Dôkladne vyčistite a vysušte interiér. Aby ste zabránili vzniku zápachu a plesní, nechajte dvierka mierne otvorené a v prípade potreby ich zablokujte.

ŠTAHOVANIE SPOTREBIČA

Odpojte napájaciu zástrčku z elektrickej zásuvky.

Vyberte obsah z priehradok a všetky pohyblivé časti.

Zdvihnite nastaviteľné nohy až k základni, aby ste zabránili poškodeniu.

Zaistite dvere lepiacou páskou a zamknite ich, ak máte systém zámku.

Prepravujte jednotku iba vo zvislej polohe. Chráňte aj vonkajšiu časť spotrebiča dekou alebo podobným predmetom.

TIPY NA ÚSPORU ENERGIE

Pokiaľ je jednotka ponechaná prázdnu po dlhšiu dobu, odporúčame spotrebič odpojiť zo zásuvky a po starostlivom vyčistení ponechať dvere pootvorené, aby vo vnútri vinotéky mohol cirkulovať vzduch a zabránilo sa takejto kondenzácii, tvorbe plesní alebo zápachu.

Spotrebič by mal byť inštalovaný na najchladnejšom mieste miestnosti, mimo dosahu zariadení produkujúcich teplo a mimo priameho slnečného svetla.

Zaistíte dostatočné vetranie jednotky. Nikdy nezakrývajte vetracie otvory. V pravidelných intervaloch čistíte kondenzátor od prachu a nečistôt.

Dvere otvárajte iba na nevyhnutne potrebný čas a na čo najkratší čas.

Ukladajte obsah organizovaným spôsobom.

Aby mohol vzduch cirkulovať, spotrebič nepreplňujte.

PROBLÉMY S VAŠIM SPOTREBIČOM

Veľa bežných problémov môžete ľahko vyriešiť, čím ušetríte náklady na prípadný servisný zásah. Než zavoláte zákaznícky servis, vyskúšajte nižšie uvedené návrhy, aby ste zistili, či môžete problém vyriešiť.

SPRIEVODCA RIEŠENIA PROBLÉMOV

ZÁVADA	MOŽNÁ PRÍČINA	RIEŠENIE
Nič nefunguje. Spotrebič nepracuje.	<ul style="list-style-type: none"> Spotrebič nie je zapojený do napájania. Spotrebič je vypnutý. Istič je vypnutý alebo je prepálená poistka. 	<ul style="list-style-type: none"> Pripojte spotrebič do napájania. Zapnite spotrebič. Zapnite istič alebo vymeňte poistku.
Spotrebič dostatočne nechladí.	<ul style="list-style-type: none"> Teplota nie je správne nastavená. Teplota v miestnosti by mohla potrebovať upraviť. Príliš časté otváranie dverí. Dvere neboli úplne zatvorené. Dvere neboli hermeticky uzavreté. Kondenzátor je zanesený. Ventilačný otvor je zablokovaný alebo príliš zaprášený. 	<ul style="list-style-type: none"> Skontrolujte nastavenie teploty. Nastavte vhodnejšiu teplotu. Neotvárajte dvere častejšie ako je nevyhnutné. Dotvorte dvere. Skontrolujte tesnenie dverí a vyčistite ich alebo vymeňte. V prípade potreby vyčistite kondenzátor. Odstraňte prekážky a prach.
Spotrebič sa často zapína a vypína.	<ul style="list-style-type: none"> Teplota v miestnosti je nadpriemerne vysoká. Do spotrebiča bolo pridané veľké množstvo fliaš naraz. Časté otváranie dverí. Dvere nie sú úplne zatvorené. Tesnenie dverí dostatočne netesní. 	<ul style="list-style-type: none"> Umiestnite spotrebič na chladnejšie miesto. Nechajte spotrebič chvíľu pracovať, než dosiahne nastavenú teplotu. Neotvárajte dvere častejšie ako je nevyhnutné. Dotvorte dvere. Skontrolujte tesnenie dverí a vyčistite ich alebo vymeňte.
Nesvieti osvetlenie.	<ul style="list-style-type: none"> Spotrebič nie je zapojený do napájania. Istič je vypnutý alebo je prepálená poistka. Osvetlenie bolo na ovládacom paneli vypnuté. Porucha osvetlenia. 	<ul style="list-style-type: none"> Pripojte spotrebič do napájania. Zapnite istič alebo vymeňte poistku Zapnite osvetlenie. Kontaktujte servis.
Dvere sa nedajú otvoriť.	<ul style="list-style-type: none"> Zamknuté dvere. 	<ul style="list-style-type: none"> Odomknite dvere.
Vibrácie.	<ul style="list-style-type: none"> Spotrebič nie je dostatočne vyrovnaný. 	<ul style="list-style-type: none"> Vyrovajte spotrebič pomocou nastaviteľnej nohy.

Spotrebič robí veľký hluk.	<ul style="list-style-type: none"> Rachot môže byť spôsobený prietokom chladiva, čo je normálne. Na konci každého cyklu môžete počuť bublanie spôsobené prietokom chladiva vašim spotrebičom. Pokiaľ dochádza k častému kolísaniu teplôt, môže sa objaviť praskanie a pukanie spôsobené rozťahovaním a zmršťovaním vnútorných stien. 	
Dvere sa nedajú riadne zatvárať.	<ul style="list-style-type: none"> Spotrebič nie je dostatočne vyrovnaný Otváranie dverí bolo otočené a dvere neboli správne nainštalované. Tesnenie je zanesené. Police nie sú správne zarovnané alebo zasadené. 	<ul style="list-style-type: none"> Vyrovajte spotrebič pomocou nastaviteľnej nohy. Vyrovajte spotrebič pomocou nastaviteľnej nohy. Skontrolujte závesy dverí a správne nastavte. Vyčistite tesnenie. Skontrolujte police a správne zasaďte.
Na displeji sa zobrazuje E0, E1, E2, E3, E4, E5, E6, E7, E8 alebo E9.	<ul style="list-style-type: none"> Chybové správy. 	<ul style="list-style-type: none"> Pokúste sa resetovať ovládanie vypojením spotrebiča z napájania na 5 minút. Potom pripojte. Ak sa správa opakuje, závada nemôže byť odstránená spotrebiteľom. Kontaktujte servis.
Znie zvukové upozornenie a zobrazenie teploty neblíká (upozornenie na otvorené dvere).	<ul style="list-style-type: none"> Dvere boli ponechané otvorené dlhšie ako 60 sekúnd. 	<ul style="list-style-type: none"> Zatvorte dvere alebo sa dotknite ľubovoľného tlačidla na displeji. Upozornenie sa resetuje po zatvorení dverí.
Znie zvukové upozornenie a zobrazenie teploty blíká (upozornenie na zmenu teploty).	<ul style="list-style-type: none"> Sú dvere otvorené dlhšie ako 60 sekúnd? Ak nie, vnútorná teplota je vyššia alebo nižšia ako nastavený rozsah. Dvere spotrebiča sú otvárané príliš často. Ventilačný otvor je zablokovaný alebo zanesený prachom. Dlhotrvajúce prerušenie napájania. Do spotrebiča bolo pridané veľké množstvo fliaš naraz. 	<ul style="list-style-type: none"> Ak áno, zatvorte dvere. Neotvárajte dvere častejšie ako je nevyhnutné. Odstráňte prekážky a prach. Nechajte spotrebič chvíľu pracovať, než dosiahne nastavenú teplotu.
Namiesto zobrazenia teploty svietia a blikajú pomlčky "--".	<ul style="list-style-type: none"> Zobrazenie teploty je mimo rozsah. 	<ul style="list-style-type: none"> Ak je teplota mimo rozsah, ktorý je spotrebič schopný zobrazit', rozsvieti sa namiesto čísel pomlčky "--". To je normálne. Nechajte dvere zatvorené a nechajte spotrebič vychladnúť.
Na vonkajšom povrchu sklenených dverí sa tvorí kondenzát.	<ul style="list-style-type: none"> Klíma s vysokou vlhkosťou. 	<ul style="list-style-type: none"> Počas obdobia s vysokou vlhkosťou vzduchu sa môže na vonkajšej strane presklených dverí objaviť kondenzácia. Táto kondenzácia zmizne hneď ako miera vlhkosti vzduchu klesne. Ako prevenciu odporúčame umiestniť spotrebič s ohľadom na zaistenie dostatočného vetrania do suchej a/alebo ventilovanej miestnosti.

ZÁRUKA

Platí zákonná záručná doba. Ak je produkt chybný, kontaktujte vášho distribútora.

V prípade, že budete potrebovať nejaké služby, priložte pri zasielaní zariadenia nasledujúce dokumenty:

- Kópiu účtenky s dátumom nákupu.
- Dôvod reklamácie alebo popis závady.

Záruka sa nevzťahuje na:

1. Poškodenie pri preprave alebo pri premiestňovaní spotrebiča.
2. Akékoľvek škody spôsobené nedbalosťou, nehodou, nesprávnym použitím, nesprávnou inštaláciou/servisom alebo použitím na iné účely, než sú tie, ktoré sú popísané v návode na použitie.
3. Poškodenie spôsobené pripojením vášho produktu k nesprávnemu zdroju napájania.
4. Poškodenie v dôsledku výpadku napájania.
5. Chybná inštalácia alebo úprava vykonaná počas inštalácie.
6. Škody spôsobené neoprávnenou opravou.
7. Akékoľvek škody vzniknuté v dôsledku vyššej moci, požiaru alebo prírodnej katastrofy.
8. Zmeny výrobku bez výslovného povolenia výrobcu.
9. Diely ako osvetlenie, vyberateľné police, poháre alebo plast.
10. Akékoľvek znehodnotenie alebo poškodenie vína alebo akéhokoľvek iného obsahu súvisiace s možnými závadami jednotky alebo v dôsledku nich.

POZNÁMKA: Záručné ustanovenia a špecifikácie sa môžu bez upozornenia zmeniť.