

NOVIS ProBlender/Návod na použitie

Obsah	Strana
Rozsah platnosti Bezpečnostné pokyny	1
Dôležité bezpečnostné pokyny	2
Starostlivosť a čistenie Technické údaje	3
Pred prvým použitím Príprava a použitie	4
Funkcie Programy Elektronicky riadené rýchlosti	5
Zoznam súčastí Záruka	6
Riešenie problémov Likvidácia Zákaznícky servis	7

Rozsah platnosti

Tento návod je platný pre nasledujúci mixér NOVIS Blender:

Typ	Model
NOVIS Blender	séria Pro 800 séria Pro 600

Bezpečnostné pokyny

Vaša bezpečnosť a bezpečnosť druhých sú mimoriadne dôležité.
V tomto návode na použitie je uvedených niekoľko bezpečnostných odporúčaní. Prosím, prečítajte si ich a vždy berte tieto bezpečnostné pokyny do úvahy.



Pod týmto symbolom vás upozorníme na prípadné nebezpečenstvá, ktoré by mohli spôsobiť smrť alebo zranenia. Všetky bezpečnostné odporúčania vám vysvetlia druh nebezpečenstvá a poradia vám, ako môžete zabrániť riziku zranenia. Tiež budete informovaní o následkoch v prípade, keď tieto upozornenia nepočúvnate.



Tento symbol označuje užitočné rady pre prevádzku.

Dôležité bezpečnostné pokyny



Pri práci s elektrickými prístrojmi musia byť po celú dobu dodržiavané tieto základné bezpečnostné opatrenia:

1. Starostlivo si prečítajte tieto pokyny.
2. Na ochranu pred rizikom úrazu elektr. prúdom, nikdy neumiestňujte pohonnú jednotku mixéru NOVIS Blender do vody ani do iných tekutín.
3. Tento mixér NOVIS Blender nie je určený na používanie deťmi. Ľudia so zníženými fyzickými, zmyslovými alebo mentálnymi schopnosťami, ale aj neskúsení ľudia by mali prevádzkovať mixér NOVIS Blender výhradne pod dozorom alebo vedením niekoho, kto je zodpovedný za ich bezpečnosť.
4. Deti sa nesmú hrať s mixérom NOVIS Blender.
5. Pokiaľ mixér NOVIS Blender nepoužívate alebo ho práve čistíte, vyťahnite zástrčku do zásuvky.
6. Pokiaľ dôjde k pádu prístroja alebo pokiaľ sa akýmkoľvek spôsobom poškodí, obráťte sa na najbližšie zákaznícke servisné stredisko NOVIS a nechajte spotrebič skontrolovať.
7. Ak je napájací kábel zničený, musí byť vymenený výrobcou alebo kvalifikovanou osobou, aby sa zabránilo nebezpečenstvu/poškodeniu.
8. Nenechávajte napájací kábel visieť cez okraj stola alebo pracovnú plochu a chráňte ho pred teplom a olejom.
9. Pokiaľ sa zástrčka nevojde do zásuvky, prístroj nesmie byť použitý.
10. NOVIS nepreberá žiadnu zodpovednosť, ak je prístroj používaný s napájacím adaptérom.
11. Nevytahujte zástrčku zo zásuvky za napájací kábel alebo mokrými rukami.
12. Nikdy nepoužívajte poškodené diely.
13. Nepoužívajte tento spotrebič vonku.
14. Neodkladajte mixér NOVIS Blender na horúci alebo mokrý povrch a neprevádzkujte prístroj v blízkosti otvoreného ohňa.
15. Pri spracovaní potravín nedávajte svoje ruky do mixovacej nádoby, pretože to môže viesť k zraneniam alebo k poškodeniu zariadenia.
16. Na zatlačenie ingrediencií vždy použite dodávanú stierku NOVIS.


17. Pri spracovaní horúcich potravín alebo prísad buďte opatrní. Môže vystreknúť tekutina alebo sa vytvoriť para, ktorá môže spôsobiť popáleniny. Pri spracovaní horúcich potravín mixovaciu nádobu nenapĺňajte viac než do polovice.
18. Vzhľadom na to, že je čepeľ ostrá, postupujte opatrne a nedotýkajte sa pohyblivých častí.
19. Pred pokusom o spustenie stroja sa uistite, že je na ňom riadne nasadené veko. Bezpečnostný Wireless Safety System zabráni spusteniu prístroja, pokiaľ veko alebo mixovacia nádoba nie sú nainštalované správne.
20. Nesnažte sa obísť bezpečnostný Wireless Safety System.
21. Príprava väčšiny potravín vyžaduje dobu spracovania 1 – 3 minúty (7 minút pre polievky).
22. NOVIS Blender nesmie byť užívaný s prázdnu mixovacou nádobou.
23. NOVIS Blender je určený výhradne na použitie v domácnosti a na spracovanie potravín v množstvách bežných v domácnostiach. Prístroj nie je určený na komerčné účely, je určený iba pre domácnosti.
24. Nevkladajte cudzie predmety do mixovacej nádoby. Cudzie predmety v mixovacej nádobe by mohli viesť k zraneniu či poškodeniu prístroja pri zapnutí mixéru NOVIS Blender.
25. Buďte opatrní pri manipulácii s ostrými čepeľami, vyprázdňovaní mixovacej nádoby a vykonávaní čistiacich prác.
26. Nepoužívajte prístroj na žiadny iný účel, než je mixovanie jedla, v opačnom prípade môže dôjsť k zraneniu.
27. Držte prístroj mimo dosahu detí.
28. Vždy odpojte spotrebič od napájania, pokiaľ je ponechaný bez dozoru a pred montážou, demontážou alebo čistením.



Uchovajte si tieto pokyny pre budúce použitie.

Starostlivosť a čistenie

Obvyklé čistenie mixovacej nádoby

1. Naplňte mixovaciu nádobu do polovice teplou vodou.
2. Do mixovacej nádoby pridajte 2-3 kvapky bežného umývacieho prostriedku.
3. Umiestnite mixovaciu nádobu s nasadeným vekom (s vloženou odmerkou) správne na pohonnú jednotku.
4. Spustíte program čistenia tak, že nastavíte voľbu programu na «» a stlačíte tlačidlo Start/Stop. V prípade mixéru NOVIS Blender bez programových funkcií nechajte prístroj bežať na úrovni 2 asi 2 minúty.
5. Mixovaciu nádobu dôkladne opláchnite teplou vodou a osušte.

Intenzívne čistenie mixovacej nádoby

1. Naplňte nádobu do polovice neriedeným octom.
2. Umiestnite mixovaciu nádobu s nasadeným vekom (s vloženou odmerkou) správne na pohonnú jednotku.
3. Spustíte mixér NOVIS Blender na úroveň rýchlosti 1 a zvýšite na úroveň 4. Nechajte prístroj bežať po dobu asi 4 – 5 minút a potom ho vypnite.
4. Nechajte ocot pôsobiť po dobu cca 30 minút.
5. Mixovaciu nádobu dôkladne opláchnite teplou vodou a osušte.



Pokiaľ sa v mixovacej nádobe alebo na čepeľi stále nachádzajú zvyšky jedla, vykonajte dôkladné čistenie teplou vodou a 2-3 kvapkami prostriedku na umývanie riadu. (Vid' pokyny: Obvyklé čistenie mixovacej nádoby)

Čistenie veka, odmerky a stierky

Veko, odmerka a stierka sa najlepšie vyčistí bežnými prostriedkami na umývanie riadu v teplej vode.



Nebezpečenstvo úrazu: Čepele mixovacej nádoby sú ostré. Pri umývaní alebo sušení mixovacej nádoby buďte opatrní, keď vkladáte svoje ruky do nádoby.



Dôležité: Na zaistenie stálej kvality nečistite mixovaciu nádobu, stierku, veko ani odmerku v umývačke riadu.

Technické údaje

Menovité napätie	220 – 240 voltov
Menovitý výkon	1400 watt
Frekvencia	50/60 hertz
Maximálne rozmery vr. 1,9 l mixovacej nádoby (šírka x hĺbka x výška)	22 x 23 x 47 cm 8,6 x 9,1 x 18,5 palcov
Hmotnosť	5,7 kg/12,5 libier
Dĺžka kábla	1,8 m/70,9 palcov
Materiál krytu motora	Odliatok
Nádoba materiálu	Tritan
Testovacia norma:	 EN/IEC 60335 (IEC 60335-2-14 a IEC 60335-1)
Záruka	3-ročná plná záruka 10-ročná záruka na motor
Frekvenčné pásmo	119 Khz – 140 Khz
Maximálny výstupný výkon	-53.24 dBm
PCBA Hardware Verzia	Body: V06A – LCD: V06
Software Verzia	HT-SOFTWARE-034-A15011A-C- U201-V08_(20161121)

Pred prvým použitím

Umiestnite NOVIS Blender na suchý a rovný povrch tak, aby panel smeroval dopredu. Pred prvým použitím vyčistite všetky odnímateľné časti NOVIS Blender a vyčistite pohonnú jednotku vlhkou bavlnenou handričkou (viď 'Starostlivosť a čistenie'). Pokiaľ umiestnite NOVIS Blender do blízkosti elektrickej zásuvky, môžete navinúť kábel do spodnej časti prístroja, aby ste ho skrátili.



Pripojte NOVIS Blender do napájania (striedavý prúd s 220 – 240 V, 50/60 Hz) až po jeho úplnom skompletizovaní.

Príprava a použitie

Príprava a miešanie požadovaných ingrediencií

1. Umyte a prípadne nakrájajte potraviny na kúsky
2. Nakrájané kúsky vložte do mixovacej nádoby.
3. V prípade potreby alebo ak je to odporúčané, pridajte tekutinu.
4. Mixovaciu nádobu uzatvorte vekom a nasadte ju správne na hnaicu jednotku.
5. Zvoľte program alebo úroveň rýchlosti.
6. Spustite spotrebič pomocou tlačidla Štart/Stop alebo pulzného tlačidla.
7. Počkajte, než NOVIS Blender dokončí zvolený program alebo dosiahne požadovaný výsledok s nastavenou úrovňou rýchlosti.
8. Pokiaľ je to nutné, možno v priebehu spracovania potravín možno meniť úroveň rýchlosti.
9. Funkciu turbo povolíte otočením a podržaním regulátora otáčok od úrovne 5 až turbo.
10. V prípade potreby je možné odmerku odstrániť z veka jednoducho otočením doľava alebo doprava. No jednako, pred odstránením odmerky je potrebné zariadenie zastaviť.



- **NOVIS Blender sa na konci zvoleného programu automaticky vypne. Prístroj je možné vypnúť kedykoľvek stlačením tlačidla Štart/Stop alebo uvoľnením pulzného tlačidla, ako aj otočením Riadenia programu/rýchlosti späť do polohy «0».**
- **Na spracovanie väčšiny potravín je dostačujúca úroveň rýchlosti 3 alebo 4.**
- **Miešanie na úrovni 4, 5 a turbo môže potraviny zbytočne zahrievať. Na dosiahnutie studeného výsledku sa odporúčajú ľadové kocky.**
- **Na optimálne miešanie a drvenie by ste mali prístroj spustiť na úroveň rýchlosti 1 a postupne ju zvyšovať. Použite stierku, ktorá je súčasťou balenia, na zotretie potravín, ktoré prilnuli na hranách, a k ich rovnomernému rozprostreniu na nožoch mixéru. Na tento účel zložte veko a stierku vsuňte do nádoby.**
- **Pri použití silne penivých alebo horúcich potravín mixovaciu nádobu nenapíňajte viac ako do polovice.**

Funkcie

1 Displej (k dispozícii iba pre NOVIS Pro Blender séria 800)

Na LCD displeji sa zobrazí doba trvania zvoleného programu. Po spustení programu sa spustí odpočítavanie časovača až do konca programu. Po výbere požadovaného stupňa rýchlosti a stlačení tlačidla Štart/Stop alebo tlačidla Pulse sa na LCD displeji zobrazí doba trvania procesu miešaniu. Tak môžu byť recepty vyladené na presné sekundy.

2 Riadenie programu/rýchlosti

Prostredníctvom riadenia programu/rýchlosti zvolíte rýchlosť alebo program otočením voliča programu (funkcia je k dispozícii iba pri mixéri NOVIS Pro Blender 880 a NOVIS Pro Blender 680).

3 Tlačidlo Štart/Stop

Stlačte tlačidlo Štart/Stop na spustenie a zastavenie vybraného rýchlostného stupňa alebo programu. (Funkcia Program je k dispozícii iba pre NOVIS Pro Blender 880 a 680).

4 Tlačidlo Pulse

Po stlačení tlačidla Pulse bude NOVIS Blender bežať na úrovni zvolenej rýchlosti tak dlho, dokiaľ je toto tlačidlo stlačené.

5 On/Off vypínač (vypínač napájania)

Hlavný sieťový vypínač sa nachádza na zadnej strane NOVIS Blender. Prostredníctvom sieťového vypínača odpojte prístroj zo zásuvky.

Pred zapnutím hlavného vypínača sa uistite, že je regulátor rýchlosti je nastavený na «0».

Programy (k dispozícii iba pre mixér NOVIS Pro Blender 880 a 680)



Čistenie
(viď tiež > Starostlivosť a čistenie)



Drvený ľad
Na rozdrvenie ľadu.



Smoothie
Na prípravu miešaných smoothie.



Mrazené dezerty
Na dezerty, ktoré sú pripravené s veľkým množstvom ľadu, napr. sorbety.



Polievky (teplé)
Program možno ovládať pomocou tlačidla Štart/Stop v závislosti na množstve a požadovanej teplote.

Elektronicky riadené rýchlosti

- Úroveň 1** Na rýchlu prípravu mäkkých zmesí
- Úroveň 2** Na zeleninové mixy
- Úroveň 3** Na prípravu ovocných nápojov
- Úroveň 4** Na prípravu miešaných nápojov s ľadom
- Úroveň 5** Na krájanie zeleniny, orechov atď. a na ohrev potravín
- Turbo** Na krájanie zeleniny, ovocia, orechov atď.



Po niekoľkých pokusoch budete schopní zvoliť správny program a elektronicky riadenú úroveň rýchlosti pri svojich receptoch a dosiahnete dokonalé výsledky pri príprave potravín.

Zoznam súčastí

Skontrolujte, či boli s produktom dodané všetky diely. Pokiaľ niektorý z dielov chýba, ihneď kontaktujte svojho obchodníka. V používateľskej príručke je popísaná bezpečná manipulácia s dodávaným príslušenstvom:

Odmerka

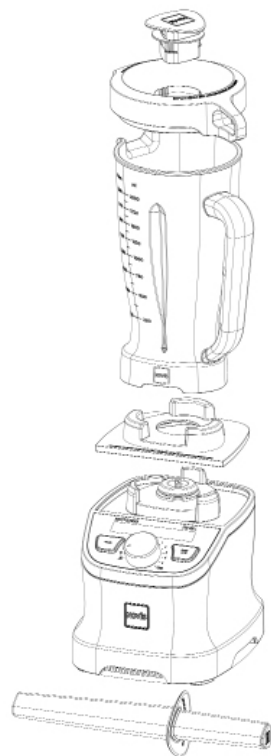
Vekor

1.9 mixovacia nádoba

Tlmiaca/vystred'ovacia podložka

Pohonná jednotka

Stierka



Záruka

Záručná doba:	NOVIS pokrýva náklady na:	NOVIS nepokrýva náklady na:
3 (tri) roky plné záruky 10 (desať) rokov záruka na motor od dátumu zakúpenia produktu NOVIS Blender používaného len v domácnosti.	Diely a náklady na pracovnú silu pri oprave poškodených dielov a výrobných chýb v autorizovanom zákaznickom centre NOVIS.	Opravy mixéru NOVIS Blender, ktorý sa používa v domácnosti pre iné než potravinárske účely. Opravy škôd spôsobených nehodami, úpravami, nesprávnym či hrubým užívaním, a inštaláciou a prevádzkou, ktoré nie sú v súlade s platnými elektrickými predpismi.
NOVIS neposkytuje žiadnu záruku a zodpovednosť za náhodné či následné škody.		

Riešenie problémov

V prípade poruchy úplne odpojte mixér zo zásuvky. Regulátor programu/rýchlosti nastavte do pozície « ⏻ » a hlavný vypínač (na zadnej strane) nastavte do pozície « ⏻ » (vypnutý).

Mixér sa prehrieva

- Mixér NOVIS Blender je vybavený ochranou proti preťaženiu. V prípade preťaženia alebo prehriatia zariadenia, sa objaví znak « 🔥 ». V tomto prípade prístroj nebude fungovať tak dlho, dokiaľ je svetlo prehriatia aktívne.
- Pri zariadení bez LCD displeja je preťaženie signalizované rýchlym blikaním všetkých programových a tlačidlových LED.

Mixér sa nespustí

- Je mixér NOVIS Blender správne pripojený do elektrickej zásuvky?
- Skontrolujte správnu polohu veka a umiestnenie mixovacej nádoby na pohonnej jednotke.
- Skontrolujte polohu tlmiacej/strediacej podložky.

Pokiaľ sa vám nedarí vyriešiť problém, obráťte sa na svojho obchodníka alebo sa obráťte na adresu uvedenú v sekcii zákaznického servisu.



Opravy mixéru NOVIS Blender sú vykonávané iba v oficiálnych servisných strediskách. Nesprávne vykonané opravy môžu predstavovať nebezpečenstvo pre používateľa. Pri vykonaní neautorizovaných úprav nepreberáme žiadnu zodpovednosť za prípadné škody a poškodenia. Na také prípady sa záruka nevzťahuje.

Likvidácia

V súlade s požiadavkami európskej smernice 2002/96/ES o odpadových elektrických a elektronických zariadeniach (OEEZ), tento prístroj disponuje príslušným označením. Chráňte, prosím, životné prostredie a zdravie druhých riadnou likvidáciou mixéru NOVIS Blender. Zlikvidujte nepoužiteľný spotrebič vytiahnutím z hlavnej zásuvky a odstrihnutím napájacieho kábla.



Tento symbol znamená, že výrobok nesmie byť likvidovaný spolu s domovým odpadom. Pre riadnu recykláciu musí byť odvezený do vhodného zariadenia pre zber elektrických/elektronických zariadení. Pre informácie o týchto zberných miestach sa obráťte na miestne úrady alebo na miestnych predajcov.

Zákaznícky servis

Všetky opravy a služby musia byť riešené na mieste v autorizovanom zákaznickom centre NOVIS. Obráťte sa na svojho obchodného zástupcu alebo si prečítajte viac na internete: novissa.com

Manuál je možné stiahnuť na novissa.com.

Výrobca a dovozca
Novissa Switzerland AG
Schulstrasse 1a
2572 Sutz
T: +41 32 475 1015
E-Mail: info@novissa.com